



المباني العامة - المكتبات

مادة تاريخ ونظريات العمارة (٢-ب)

الفرقة الثانية - الترم الثاني - ٢٠٢٠

كود المادة: ع ١٢٣٢

د.م/ كمال محمود الجبلاوي

م.سمر طارق - م.احمد زعزع - م.مصطفى نجاح

The references to multiple sources are text & figures
(sketches, drawings, pictures, photos,...etc.)

All the rights belong to original authors

أولا :- المقدمة

ثانيا :- تاريخ المكتبات

- ١- الفترة الكلاسيكية
- ٢- اواخر العصور القديمة
- ٣- الاراضي الاسلامية
- ٤- العصور الوسطي الاوروبية
- ٥- عصر تنوير المكتبات
- ٦- مكتبات الاشتراكات
- ٧- مكتبات الاشتراكات الخاصة

ثالثا :- أنواع المكتبات

- ١- المكتبات الاكاديمية
- ٢- مكتبات الاطفال
- ٣- المكتبات الوطنية
- ٤- مكتبات الاقراض العام
- ٥- المكتبات المرجعية
- ٦- مكتبات البحث
- ٧- المكتبات الرقمية
- ٨- المكتبات الخاصة
- ٩- المكتبات المتنقلة

رابعا :- أسس تصميم الموقع

- ١- موقع المكتبة
- ٢- مساحة مبني المكتبة ووحداته
- ٣- البيئة الداخلية

خامسا :- الاسس و المعايير التصميمية لمباني المكتبات العامة

سادسا :- الفراغات الرئيسية و أسس تصميمها

- ١- صالة القراءة الرئيسية
- ٢- قسم الاعارة
- ٣- قاعة الفهارس
- ٤- قسم الدوريات و المجلات
- ٥- الخلوات
- ٦- المخازن
- ٧- ادارة المكتبة
- ٨- الخدمات

سابعا :- التشطيبات و المعالجات

- ١- معدلات الاضاءة
- ٢- المعالجات الصوتية
- ٣- المعالجات الحرارية
- ٤- تأمين المكتبات

ثامنا :- مسارات الحركة

تاسعا :- الامثلة

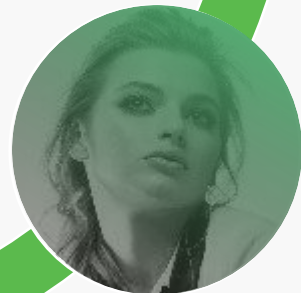
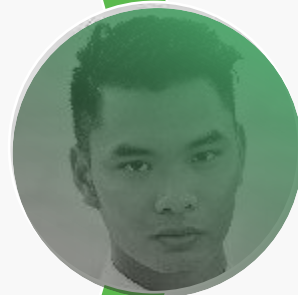
- ١- مثال داخل مصر
- ٢- مثال خارج مصر
- ٣- مثال غير مألوف

الفهرس

One

Two

Three



المقدمة :

المكتبات :

المكتبات هي عبارة عن مكان يحتوي عدداً كبيراً ومنظماً من مصادر المعلومات، والمعارف، والعلوم المختلفة، حيث تكون متاحة لأفراد المجتمع أو الفئة التي تستهدفها، وتسهّل لهم طرق الوصول إلى الكثير من الكتب والمجلات والدوريات والمراجع المختلفة

تاريخ المكتبات :-

تتألف المكتبات الأولى من محفوظات من أقرب شكل من أشكال الكتابة - وهي ألواح الطين في الكتابة المسمارية المكتشفة في غرف المعبد في سومر بعضها يعود إلى ٢٦٠٠ قبل الميلاد هذه المحفوظات ، التي تتكون أساسا من سجلات المعاملات التجارية أو قوائم الجرد كانت الأمور متشابهة في سجلات الحكومة والمعبد على ورق البردي في مصر القديمة
تم اكتشاف أكثر من ٣٠,٠٠٠ لوح طيني من مكتبة آشوربانيبال في نينوى مما يوفر للعلماء العصريين ثروة هائلة من الأعمال الأدبية والدينية والإدارية في بلاد ما بين النهرين.



الأراضي الإسلامية :

بدأت المكتبات العامة في الظهور في العديد من المدن الإسلامية. كانت تسمى **"بيت المعرفة" أو دار العلم**. وقد منحت كل من الطوائف الإسلامية بهدف تمثيل مبادئهم وكذلك تعزيز نشر المعرفة العلمانية.

كانت المنظمة قوة للمكتبات الإسلامية خلال العصر الذهبي (القرنان السابع والرابع عشر). في هذه الفترة ، تم تنظيم الكتب حسب الموضوع.

الفترة الكلاسيكية :

كانت مكتبة الإسكندرية ، في مصر ، أكبر وأهم مكتبة كبيرة في العالم القديم . ازدهرت تحت رعاية السلالة البطلمية وعملت كمركز رئيسي للمنح الدراسية من بنائها في القرن الثالث قبل الميلاد حتى الفتح الروماني لمصر في عام ٣٠ قبل الميلاد.

بنيت مكتبة سيلسوس في أفسس ، الأناضول ، وهي الآن جزء من سلجوق ، تركيا تكريما للسيناتور الروماني تيبيريوس جوليوس بنيت المكتبة لتخزين ١٢٠٠٠ مخطوطة ولتكون بمثابة مقبرة ضخمة لـ Celsus.

في الغرب ، أنشئت أول مكتبات عامة في ظل الإمبراطورية الرومانية ، حيث سعى كل إمبراطور نجح إلى فتح واحد أو العديد من المكتبات التي تفوقت على سلفه. تم إنشاء أول مكتبة عامة في روما من قبل Asinius Pollio .



أواخر العصور القديمة :

خلال العصور المتأخرة من العصور القديمة والعصور الوسطى ، لم يكن هناك روما من النوع الذي حكم البحر الأبيض المتوسط لقرون ولدت الثقافة التي أنتجت ٢٨ مكتبة عامة في ضواحي روما . ازدهرت الكتب والمكتبات وتدفق شرقا نحو الإمبراطورية البيزنطية. هناك ، تم إنشاء أربعة أنواع مختلفة من المكتبات: **الإمبراطورية ، البطريركية ، الرهبانية ، والخاصة** كان لكل منهما غرضه الخاص ، ونتيجة لذلك ، تباينت ظروفه.





العصور الوسطى الأوروبية :

في العصور الوسطى المبكرة ، طوّرت مكتبات الدير ، مثل المكتبة الهامة في دير مونتي كاسينو في إيطاليا. كانت الكتب مقيداً عادة بالرفوف ، مما يعكس حقيقة أن المخطوطات ، التي تم إنشاؤها عبر عملية اليد العاملة المكثفة ، كانت ممتلكات ثمينة. تم إنجاز هذا النسخ اليدوي في كثير من الأحيان من قبل الرهبان الذين قاموا بالرحلات إلى مصادر المعرفة والإضاءة التي يبحثون عنها للتعلم أو نسخ المخطوطات التي تحتفظ بها الأديرة الأخرى للمكتبات الرهبانية الخاصة بهم.



مكتبات الاشتراكات :

. تطورت العديد من نوادي الكتب الصغيرة والخاصة إلى مكتبات اشتراكات ، وتتقاضى رسوماً سنوية عالية أو تتطلب من الأعضاء المشتركين شراء أسهم في المكتبات. تميل المواد المتاحة للمشاركين إلى التركيز على مجالات موضوعية معينة ، مثل السيرة الذاتية والتاريخ والفلسفة واللاهوت والسفر ، بدلاً من الأعمال الخيالية ، ولا سيما الرواية.



عصر التنوير المكتبات :

في بداية القرن الثامن عشر ، أصبحت المكتبات العامة أكثر فأكثر ، وكانت في كثير من الأحيان تقوم بإعارة المكتبات. شهد القرن الثامن عشر التحول من مكتبات الأبرشيات المغلقة إلى مكتبات الإقراض. قبل هذا الوقت ، كانت المكتبات العامة ذات طابع ضيق ، وكثيراً ما ربطت المكتبات كتبها بالمكاتب. لم تكن المكتبات مفتوحة بشكل موحد للجمهور.

على الرغم من أن المتحف البريطاني كان موجوداً في هذا الوقت وكان يحتوي على أكثر من ٥٠٠٠٠ كتاب ،



١- المكتبات الأكاديمية :

تقع المكتبات الأكاديمية بشكل عام في حرم الكليات والجامعات وتخدم في المقام الأول الطلاب وأعضاء هيئة التدريس في ذلك والمؤسسات الأكاديمية الأخرى. يمكن الوصول إلى بعض المكتبات الأكاديمية ، خاصة تلك الموجودة في المؤسسات العامة ، لأفراد الجمهور بشكل عام أو جزئي. المكتبات الأكاديمية هي مكتبات يتم استضافتها في مؤسسات تعليمية ما بعد المرحلة الثانوية ، مثل الكليات والجامعات. وتتمثل مهمتهم الرئيسية في تقديم الدعم في مجال البحث وربط الموارد للطلاب وأعضاء هيئة التدريس في المؤسسة التعليمية.

تقدم المكتبات الأكاديمية ورش عمل ودورات دراسية خارج الدورات الدراسية الرسمية والمتدرجة ، والتي تهدف إلى تزويد الطلاب بالأدوات اللازمة للنجاح في برامجهم. قد تتضمن ورش العمل هذه مساعدة في الاستشارات وتقنيات البحث الفعالة وقواعد بيانات المجالات وبرامج الاستشارات الإلكترونية.



في جامعة تورنتو ، كن دا Robarts مكتبة



مكتبة الجامعة في بودابست

أمثلة :

١ - مكتبة الجامعة في بودابست

٢-Robarts مكتبة في جامعة تورنو كن دا



٢- مكتبة الاطفال :

مكتبات الأطفال هي مجموعات خاصة من الكتب المخصصة للقراء الأحداث ويتم الاحتفاظ بها عادة في غرف منفصلة من المكتبات العامة العامة. تحتوي بعض مكتبات الأطفال على طوابق أو أجنحة كاملة مخصصة لها في مكتبات أكبر في حين قد تحتوي الغرف الصغيرة على غرفة أو منطقة منفصلة للأطفال.

قد تتضمن الخدمات التي تقدمها المكتبات العامة عادة جلسات سرد القصص للأطفال الرضع ، أو الأطفال الصغار ، أو الأطفال في مرحلة ما قبل المدرسة ، أو برامج ما بعد المدرسة ، وكل ذلك يهدف تطوير مهارات القراءة والكتابة المبكرة وحب الكتب.



أمثلة :

١ - مكتبة للأطفال في مونتريال ، كيبيك ، كندا في عام
١٩٤٣

معايير شكل مكتبات الأطفال :

ارتفاع المقعد	ارتفاع الطاولة	عمر الطفل سنوات	نوع البيت
25-30 سم	45-50 سم	2-3	ردهة صغار الاطفال
30-32 سم	50-52 سم	3-6	دار حضانة
37 سم	65 سم	6-8	مدرسة اطفال
40 سم	70 سم	8-10	مدرسة اطفال
44 سم	73- $\frac{1}{2}$ سم	فوق 10 سنوات مقعد بظهر	

- الموقع بعيد عن الضوضاء.
- المبنى من طابق واحد او ارضى.
- المساحة مستقلة وتناسب سن الاطفال
- الاثاث والتجهيزات تناسب احتياجات الطفل وعمره الزمنى (الحجم، المتانة، الارتفاع، الاتساع)
- مكان ادورة مياه وكافيتيريا.
- مراعاة عوامل الاضاءة، التدفئة، التهوية والشمس.
- محاطة بالاشجار او بساحات وحدائق.
- مراعاة عوامل الامن والامان والسلامة.
- يفضل تجنب استخدام الابواب الزجاجية لسهولة كسرها وخطورتها علي الاطفال
- مراعاة عوامل البساطة والجمال والتنظيم والوضوح وسهولة الاستخدام والحركة.
- اماكن للاجهزة السمعية والبصرية، حواسيب، مكان للندوات، مكان للانشطة المصاحبة ،مسرح،
- سينما، شاشة عرض وأدراج ونظام الفهرسة، مكاتب العاملين



٣- المكتبات الوطنية :

المكتبة الوطنية أو الدولة بمثابة مستودع وطني للمعلومات، ولها حق الإيداع القانوني ، الذي هو شرط قانوني الناشرين في البلاد في حاجة لإيداع نسخة من كل منشور مع المكتبة. على عكس المكتبة العامة ، نادراً ما تسمح المكتبة الوطنية للمواطنين باستعارة الكتب. في كثير من الأحيان ، تتضمن مجموعاتها العديد من الأعمال النادرة أو القيمة أو المهمة. و يرجع أصل المكتبات الوطنية الأولى إلى المجموعات الملكية للسيد أو أي هيئة عليا أخرى تابعة للدولة.



أمثلة :

١ - المكتبة الوطنية في ويلز



٤- مكتبات الاقتراض العام :

تتوفر الكثير من المواد الموجودة داخل المكتبة العامة للاقتراض. يقرر موظفو المكتبة عدد المواد التي يسمح للمستعير باقتراضها ، بالإضافة إلى تفاصيل وقت الاقتراض المخصص. عادة ، تصدر المكتبات بطاقات المكتبة لأفراد المجتمع الراغبين في استعارة الكتب. في كثير من الأحيان يمكن لزوار المدينة الحصول على بطاقة مكتبة عامة.



أمثلة :

١- مكتبة Raczyński، المكتبة العامة في بوزنان ،
بولندا



٥- المكتبات المرجعية :

لا تقوم المكتبة المرجعية بإقراض الكتب والعناصر الأخرى. بدلا من ذلك ، يجب قراءتها في المكتبة نفسها. عادة ، يتم استخدام هذه المكتبات لأغراض البحث ، على سبيل المثال في إحدى الجامعات. قد تكون بعض العناصر في المكتبات المرجعية تاريخية وحتى فريدة. تحتوي العديد من المكتبات الإقراضية على "قسم مرجعي" يحتوي على الكتب ، مثل القواميس ، وهي كتب مرجعية شائعة ، وبالتالي لا يتم عرضها. قد يشار إلى هذه الأقسام المرجعية بـ "غرف القراءة" ، والتي قد تشمل أيضًا الصحف والدوريات. مثال على قاعة للمطالعة وقاعة فدية القراءة .



أمثلة :

١ - غرفة القراءة الرئيسية لمكتبة مدينة نيويورك العامة
في ca ٥th Avenue ، ١٩١٠-١٩٢٠

٢ - مكتبة القائد الأعظم في باغ جنا ، لاهور ، باكستان



٦- مكتبات البحث :

مكتبة الأبحاث البحث العلمي أو العلمي ، وتشمل بشكل عام المصادر الأولية والثانوية .
مكتبة الأبحاث هي في الغالب مكتبة أكاديمية أو وطنية ، لكن مكتبة خاصة كبيرة قد
تحتوي على مكتبة أبحاث في مجالها الخاص ، كما أن عددًا قليلاً جدًا من أكبر المكتبات
العامة يخدم أيضًا كمكتبات بحثية.

يمكن لمكتبة الأبحاث أن تكون إما مكتبة مرجعية ، لا تقرض مقتنياتها ، أو مكتبة
إقراض ، تقوم بإقراض كل أو بعض مقتنياتها. بعض المكتبات البحثية الضخمة أو
التقليدية هي مرجعية .



أمثلة :

١- مكتبات البحث في المكتبة البريطانية ،

٢- و مكتبة بودليان في جامعة أكسفورد



٧- المكتبات الرقمية :

المكتبات الرقمية هي مكتبات تحتوي على موارد رقمية. يتم تعريفها كمنظمة وليست خدمة توفر الوصول إلى المصنفات الرقمية ، وتتحمل مسؤولية الحفاظ على إمكانية الوصول إلى المواد في المستقبل ، وتوفر هذه العناصر بسهولة وبكلفة معقولة. يشير تعريف المكتبة الرقمية إلى أن "المكتبة الرقمية تستخدم مجموعة متنوعة من البرامج وتقنيات الشبكات والمعايير لتسهيل الوصول إلى المحتوى والبيانات الرقمية إلى مجتمع مستخدم محدد.

الاتجاهات المستقبلية في الحفظ الرقمي وتشمل: نماذج الشركة شفاقة للحفاظ الرقمي، إطلاق الكائنات الحفظ على الذات، وزيادة المرونة في أبنية المحافظة الرقمية، مقاييس محددة بوضوح لمقارنة أدوات الحفظ، والمصطلحات والمعايير التوافقية في الوقت الحقيقي.



٨- المكتبات الخاصة :

تقع جميع المكتبات الأخرى في العديد من الشركات الخاصة والمنظمات العامة ، بما في ذلك المستشفيات والكنايس والمتاحف ومختبرات البحوث وشركات المحاماة والعديد من الإدارات والوكالات الحكومية ، تحافظ على مكتباتها الخاصة لاستخدام موظفيها في إجراء البحوث المتخصصة المتعلقة بعملهم.

عادة ما تكون بعض المكتبات الخاصة ، مثل مكتبات القانون الحكومية ، ومكتبات المستشفيات ، ومكتبات القواعد العسكرية مفتوحة للزوار العاميين للمؤسسة المعنية. اعتمادًا على المكتبة الخاصة والعملاء الذين تخدمهم ، قد تقدم المكتبات الخاصة خدمات مشابهة للمكتبات البحثية ، أو المرجعية ، أو العامة ، أو الأكاديمية ، أو الأطفال .



٩- المكتبات المتنقلة :

تمثل المكتبات المتنقلة وسيلة متقدمة ونمطا متطورا لإيصال الخدمات المكتبية والمعلوماتية إلى المناطق النائية والمعزولة والجبلية الوعرة ومناطق البادية التي لا تتوفر فيها مكتبات عامة، وتكون السيارة الوسيلة الرئيسة لنقل مصادر المعلومات من المكتبة الرئيسة إلى هذه المناطق وقد تستخدم العربات أو الدواب أو الزوارق أو الطائرات في بعض الأحيان لهذا الغرض.



تصميم موقع المكتبة :-

- ١- موقع المكتبة
- ٢- مساحة مبني المكتبة ووحداته
- ٣- البيئة الداخلية



١- موقع المبنى :

يلعب موقع المكتبة دورا حيويا في تحقيق وظائفها ، وعليه يتوقف قدر كبير من نجاح المكتبة
يفضل مراعاة :

- ١- كونها تقع قريبا من مسكن القراء
- ٢- إمكانية سهولة الوصول إلى هذه المكتبة
- ٣- إمكانية وجودها داخل مساحات خضراء أو حدائق

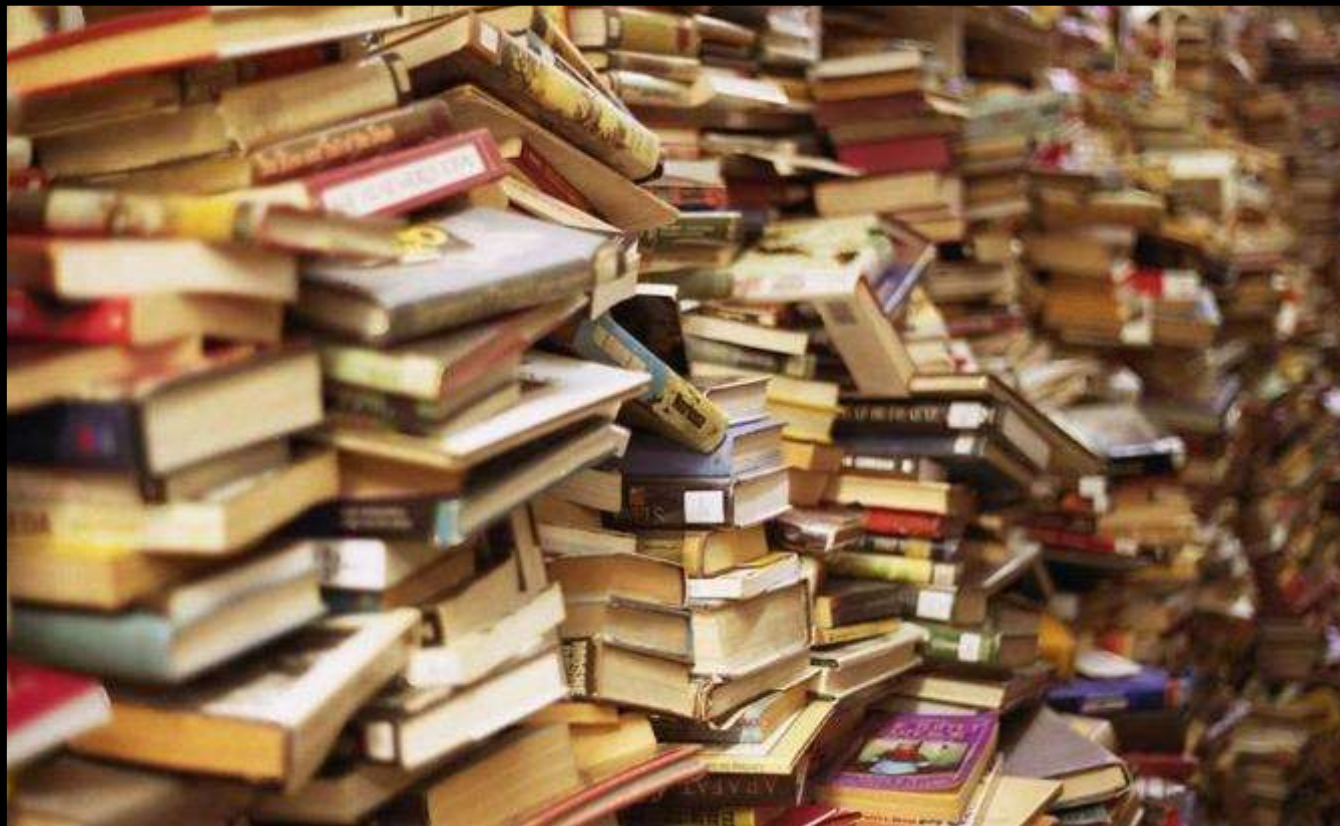
٢- مساحة مبنى المكتبة ووحداته :-

تعد المساحة التي تخصصها المكتبة لوحداتها خير دليل على أولويات هذه المكتبة حيث بذلت محاولات كثيرة للخروج بتصوير في تحديد المساحة المناسبة للمكتبة العامة اعتماداً علي اقتراح (ويلر) و (جذنز).

•أذا تحسب المساحة المطلوبة للمكتبة العامة :

$$(\text{عدد الكتب} \div 110) + (\text{عدد المقاعد} \times 3,7) + (\text{الحركة} \div 430)$$

وتفيد هذه المعادلة في تحديد المساحة إذا أمكن التوصل إلى معرفه العدد المتوقع للمستفيدين و حجم المقتنيات ومقدار الإعارة على وجه الدقة



٣- البيئة الداخلية

للبيئة الداخلية لأي مبنى دور كبير في إقبال الناس على ارتياده وقضاء وقت طويل به ، لذا فإن ثراء المكتبة بموارد المعلومات وكفاءة العاملين فيها لا يغنيان عن توفير بيئة جيدة تجعل هذه المكتبة مكاناً مريحاً للزوار . وهناك عدد ا من المكونات التي تلعب دورا هاما في توفير البيئة المناسبة .
و منها :

١. الإضاءة بنوعها الطبيعية و الإصطناعية .

٢. التهوية

٣. التدفئة

٤. التبريد

٥. الحد من الضوضاء

٦. الألوان الإرشادية : فقد لوحظ عدم ذهاب القراء لبعض المكتبات بسبب نقص عامل من العوامل الذي يعتبر بسيط في أذهان كثير من عامه الناس فربما يكون

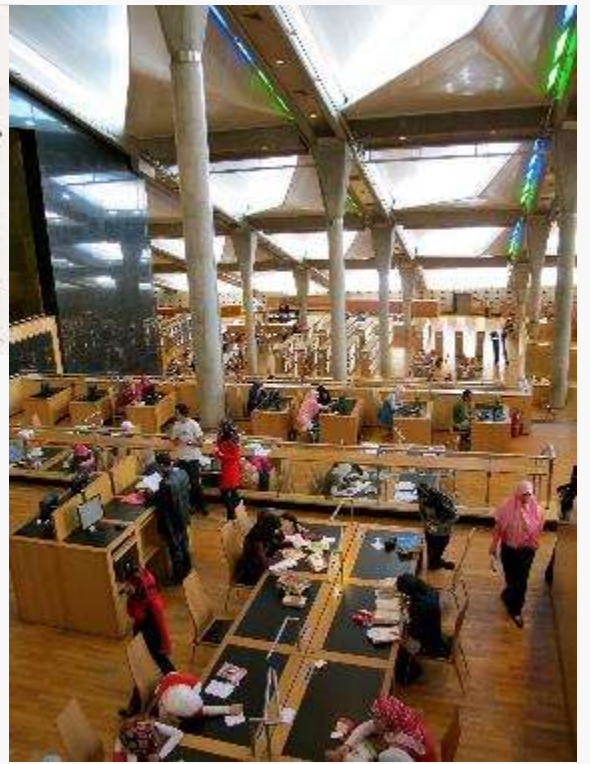
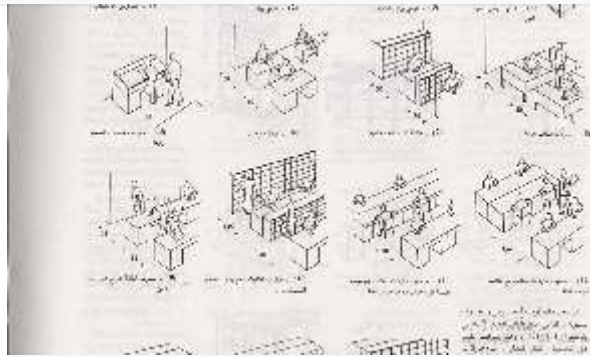
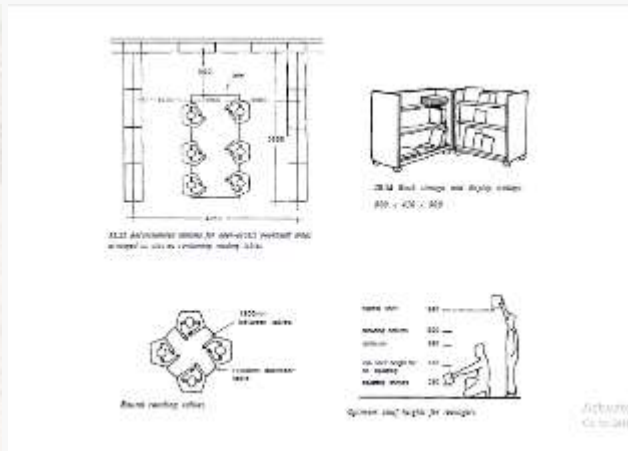
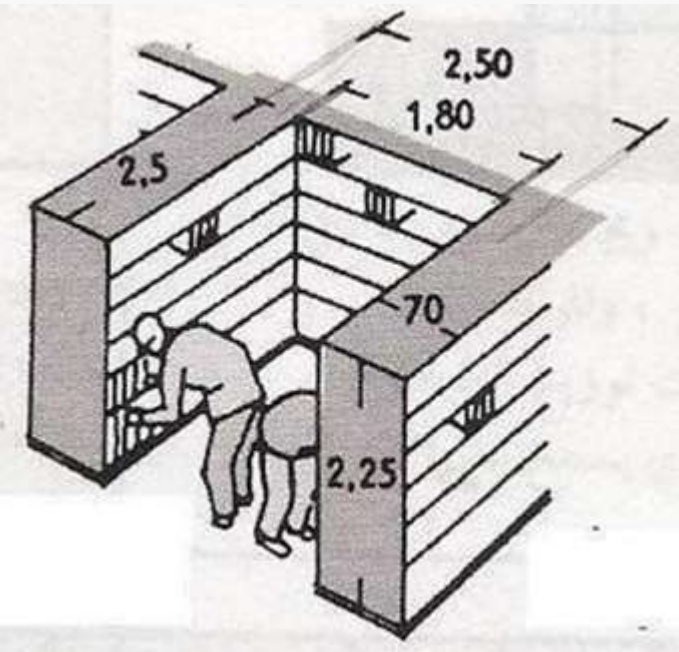
اللون المستخدم في جدران المبنى أو أثائه أو فرشته عامل طرد للمستفيدين

٧. كما أن الضوضاء والتلوث يؤثران تأثيراً سلبياً على الموظفين ورواد المكتبة



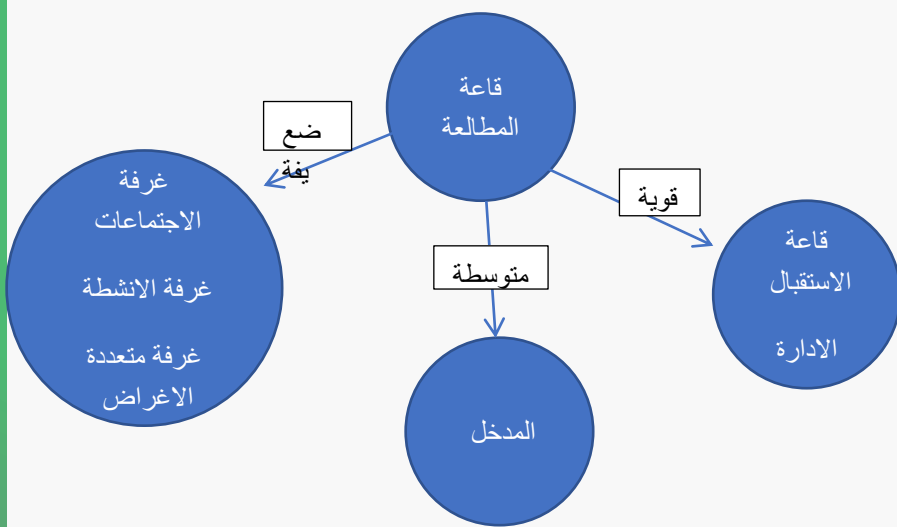
الفراغات الرئيسية في المكتبات :-

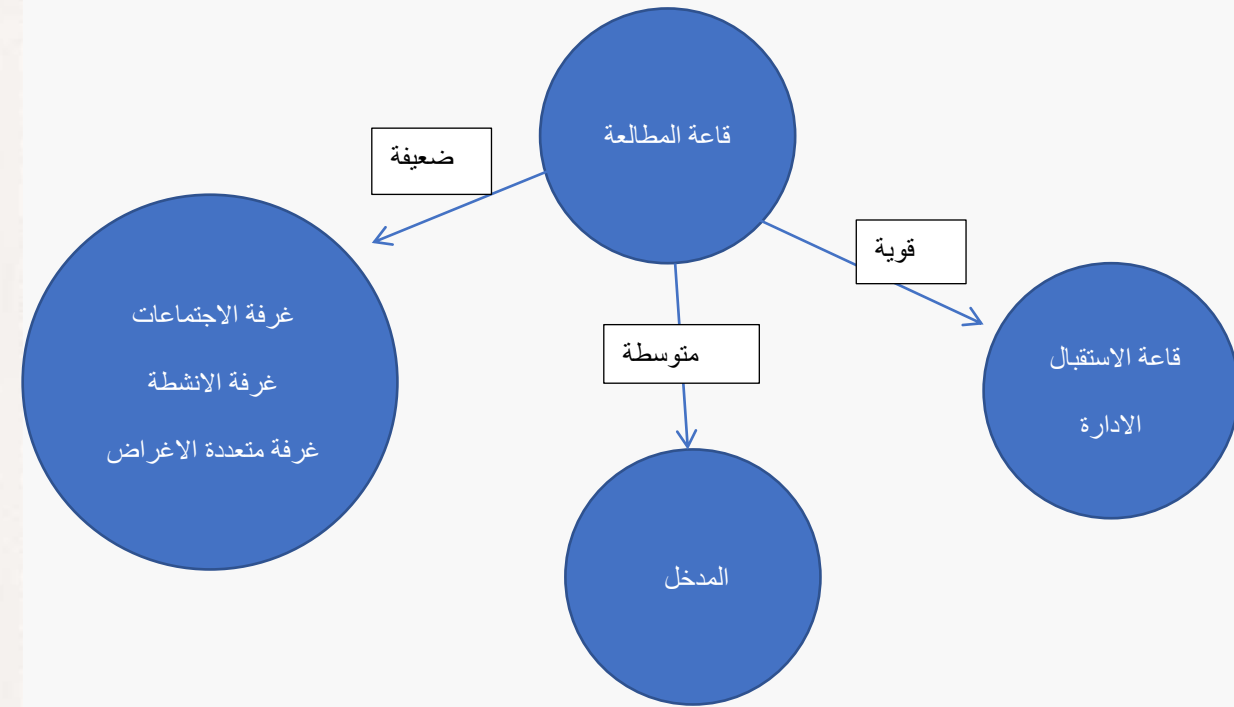
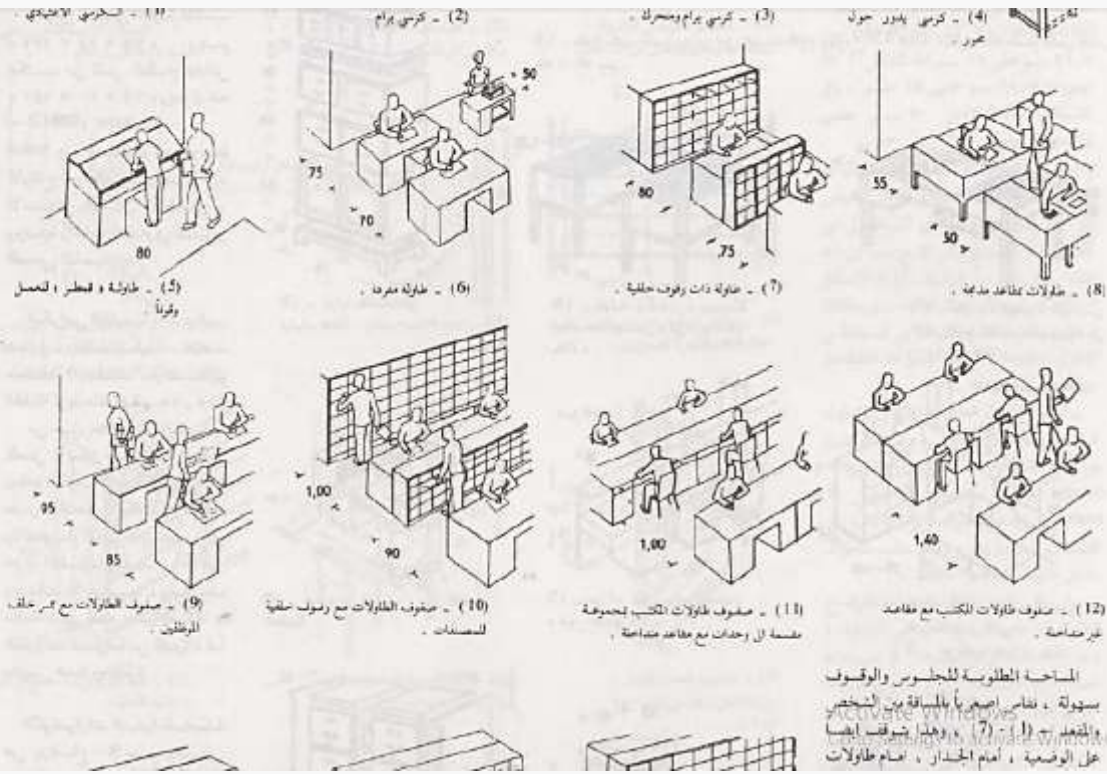
- ١ - صالة القراءة الرئيسية
- ٢ - قسم الاعارة
- ٣ - قاعة الفهارس
- ٤ - قسم الدوريات و المجلات
- ٥ - صالات تبويب الكتب
- ٦ - الخلوات
- ٧ - المخازن
- ٨ - ادارة المكتبة
- ٩ - الخدمات



١-صالة القراءة الرئيسية:

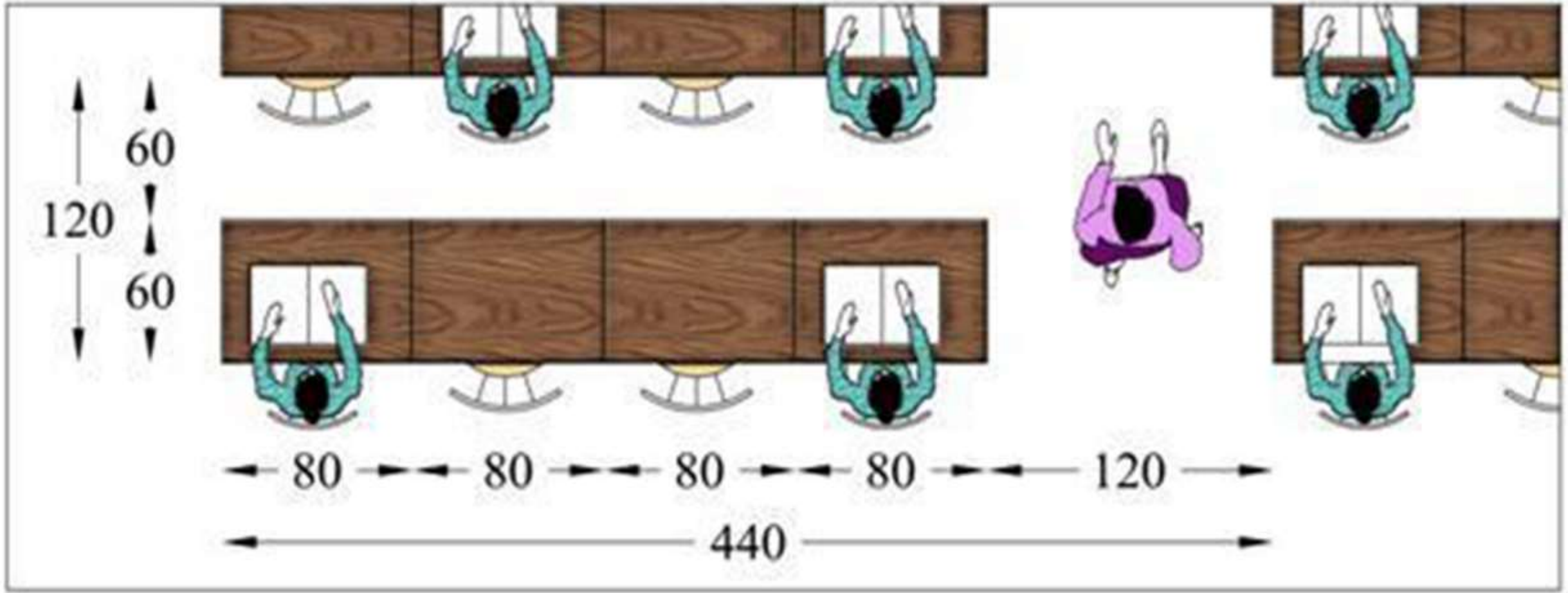
وهي المنطقة الحيوية والهامة جدا من حيث الحركة والنشاط، ويحدد مساحتها عدد المترددين عليها ويشترط فيها الآتي: أن تكون في قلب المكتبة، وأن تكون قريبة من منطقة صالات تبويب الكتب وعلى علاقة مباشرة بها، أن تكون مساحة النوافذ خمس المساحة الكلية للقاعة وتكون الإضاءة جيدة ويراعى التوجيه الشمالي للقاعة، تؤخذ مساحة ٢٣م من أجل طاولة صغيرة لشخ صين بما في ذلك الممرات.





١-صالة القراءة الرئيسية:

وهي المنطقة الحيوية والهامة جدا من حيث الحركة والنشاط، ويحدد مساحتها عدد المترددين عليها ويشترط فيها الآتي: أن تكون في قلب المكتبة، وأن تكون قريبة من منطقة صالات تبويب الكتب وعلى علاقة مباشرة بها، أن تكون مساحة النوافذ خمس المساحة الكلية للقاعة وتكون الإضاءة جيدة ويراعى التوجيه الشمالي للقاعة، تؤخذ مساحة ٢٣م من أجل طاولة صغيرة لشخصين بما في ذلك الممرات.

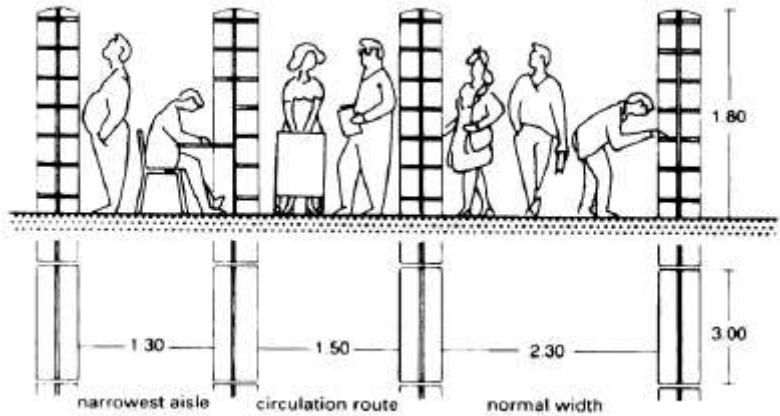
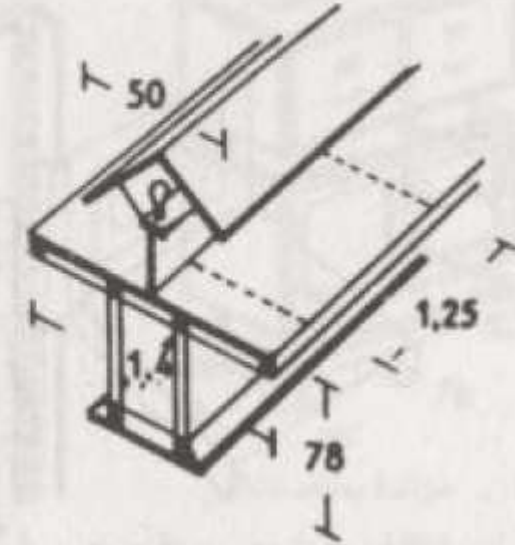
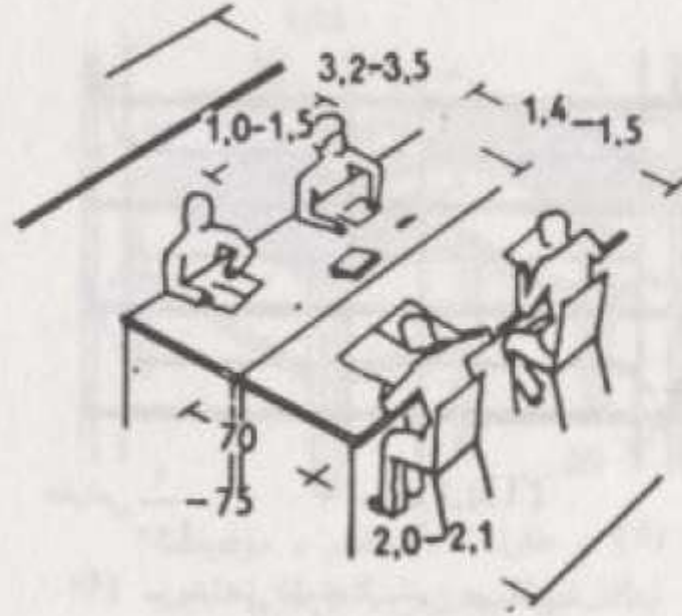
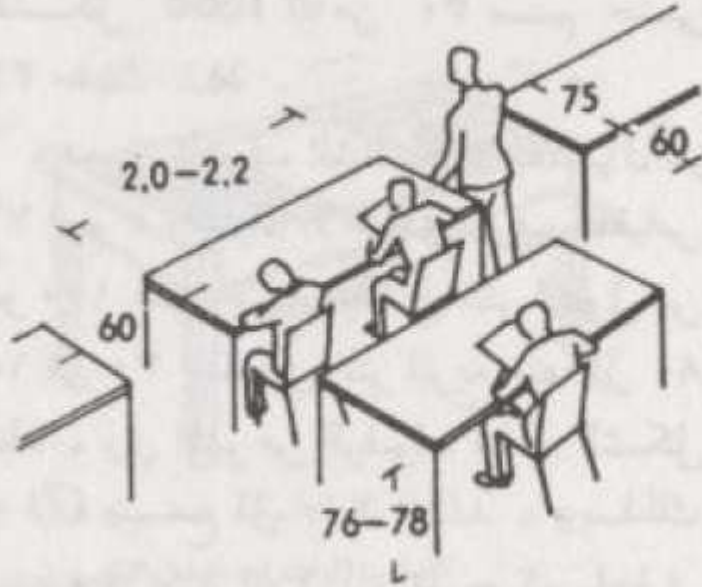


١- صالة القراءة الرئيسية:

١- أماكن القراءة بمعدل ٢٥ قدم ٢ لكل مركز مع الأماكن التي ينبغي أن يؤمن لها ٢٥% من كامل الدوام المتوقع للمكتبة.

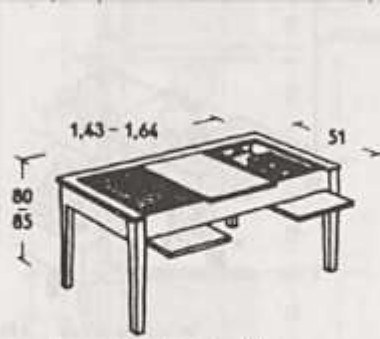
٣- الأدراج تتوزع كل ٢٥ م، ويجب توفير أدراج نجاة للطوابق العلوية.

قاعة المطالعة

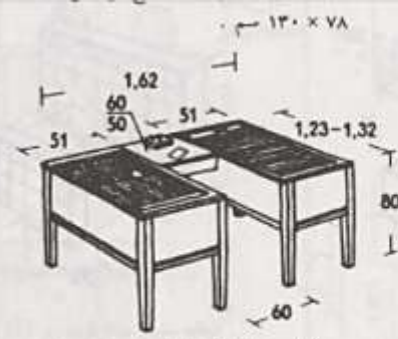


١-صالة القراءة الرئيسية:

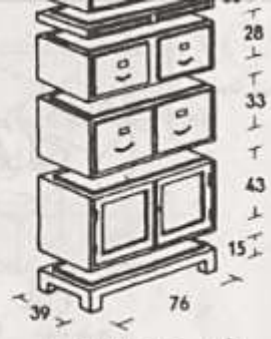
وهي المنطقة الحيوية والهامة جدا من حيث الحركة والنشاط، ويحدد مساحتها عدد المترددين عليها ويشترط فيها الآتي: أن تكون في قلب المكتبة، وأن تكون قريبة من منطقة صالات تبويب الكتب وعلى علاقة مباشرة بها، أن تكون مساحة النوافذ خمس المساحة الكلية للقاعة وتكون الإضاءة جيدة ويراعى التوجيه الشمالي للقاعة، تؤخذ مساحة ٢م^٣ من أجل طاولة صغيرة لشخص صين بما في ذلك الممرات.



(3) - طاولة قمتسر عالية ، من القياس الموحد لبطاقات الفهارس و كل درج ١٥٠٠ بطاقة .



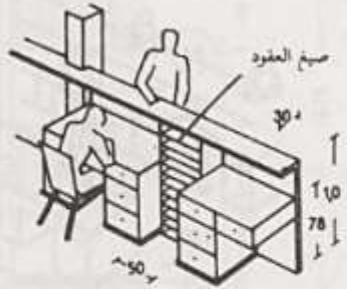
(4) - طاولة قمتسر مزدوجة لبطاقات الفهارس و كل درج ١٥٠٠ بطاقة .



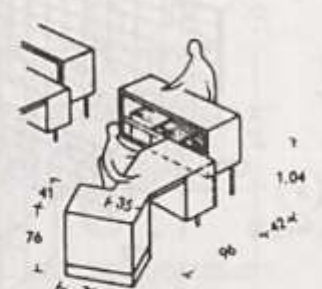
(5) - خزنة بطاقات من قياسات مختلفة .



(6) - دالولة استعمالات للجمهور
A - ذات بحر خلفي
B - مع مكتب متصل



(7) - حل آخر بمكتب مواجه للجمهور (نموذج سعودي)



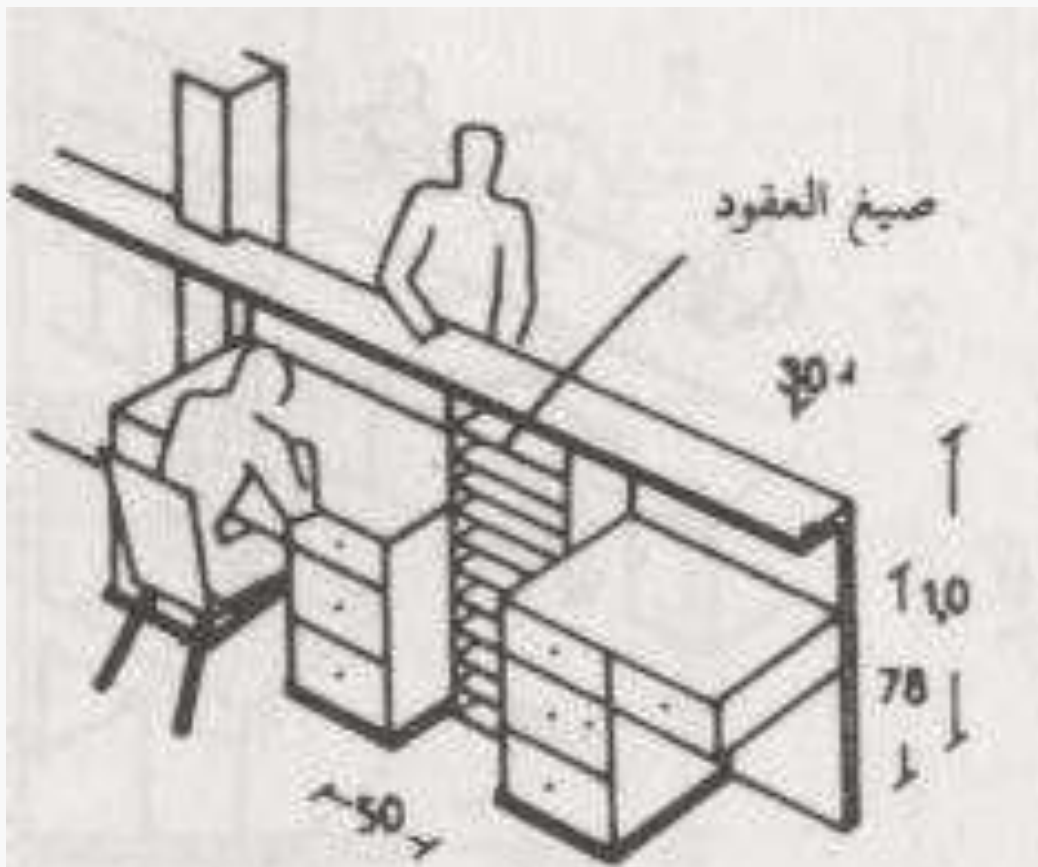
(8) - كوتنوار قابل للتكيف ، يسهل الاعمال التنظيمية .



المكتبة المركزية

٢- قسم الإعارة:

وهو عبارة عن جزء ملحق بقاعة المطالعة، ويتكون من كاونتر للإعارة ن ويتم ترتيبه بطريقة تسمح بالتحكم والتنظيم لعملية الإعارة والإرجاع وتتراوح هذه المساحة ما بين ٤٠-٢٥٠م^٢.

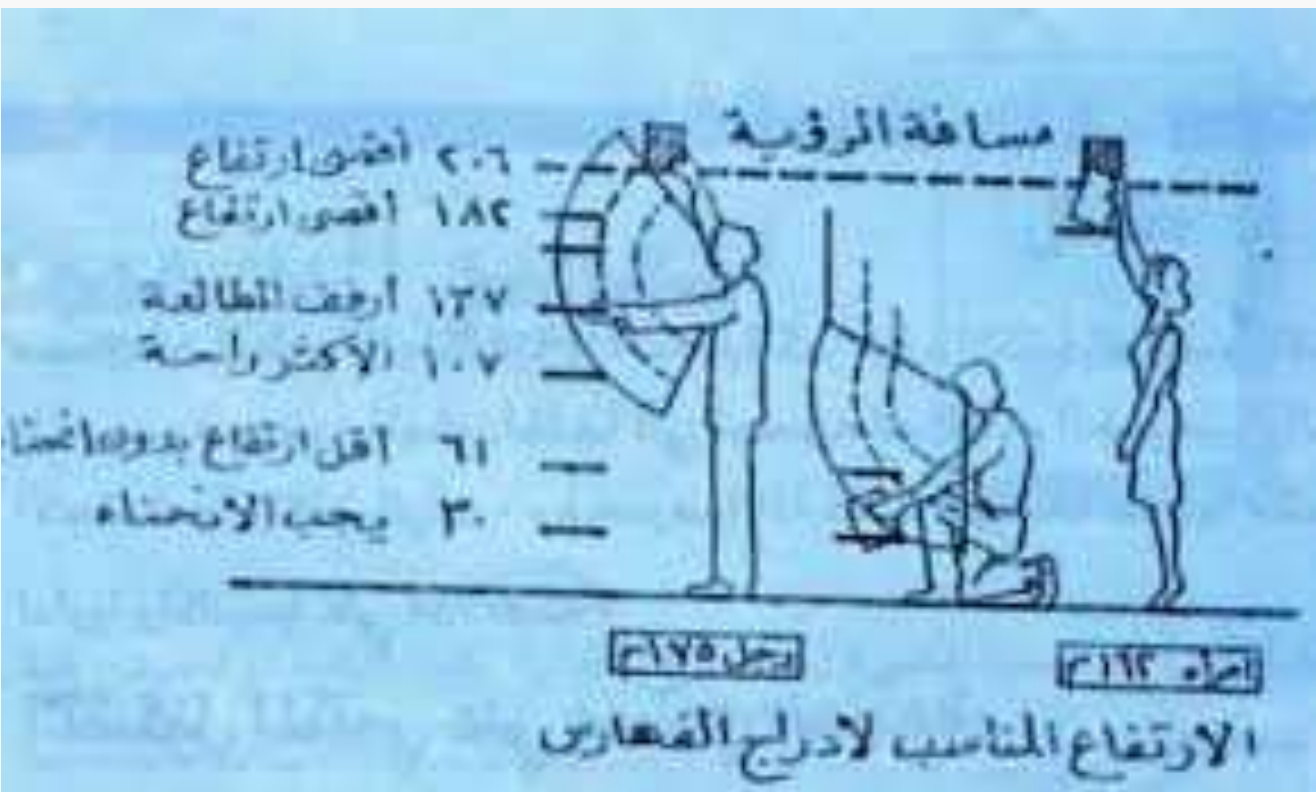


(7) - حل آخر بمكتب مواجه للجمهور
« نموذج سويدي »



٢- قسم الإعارة:

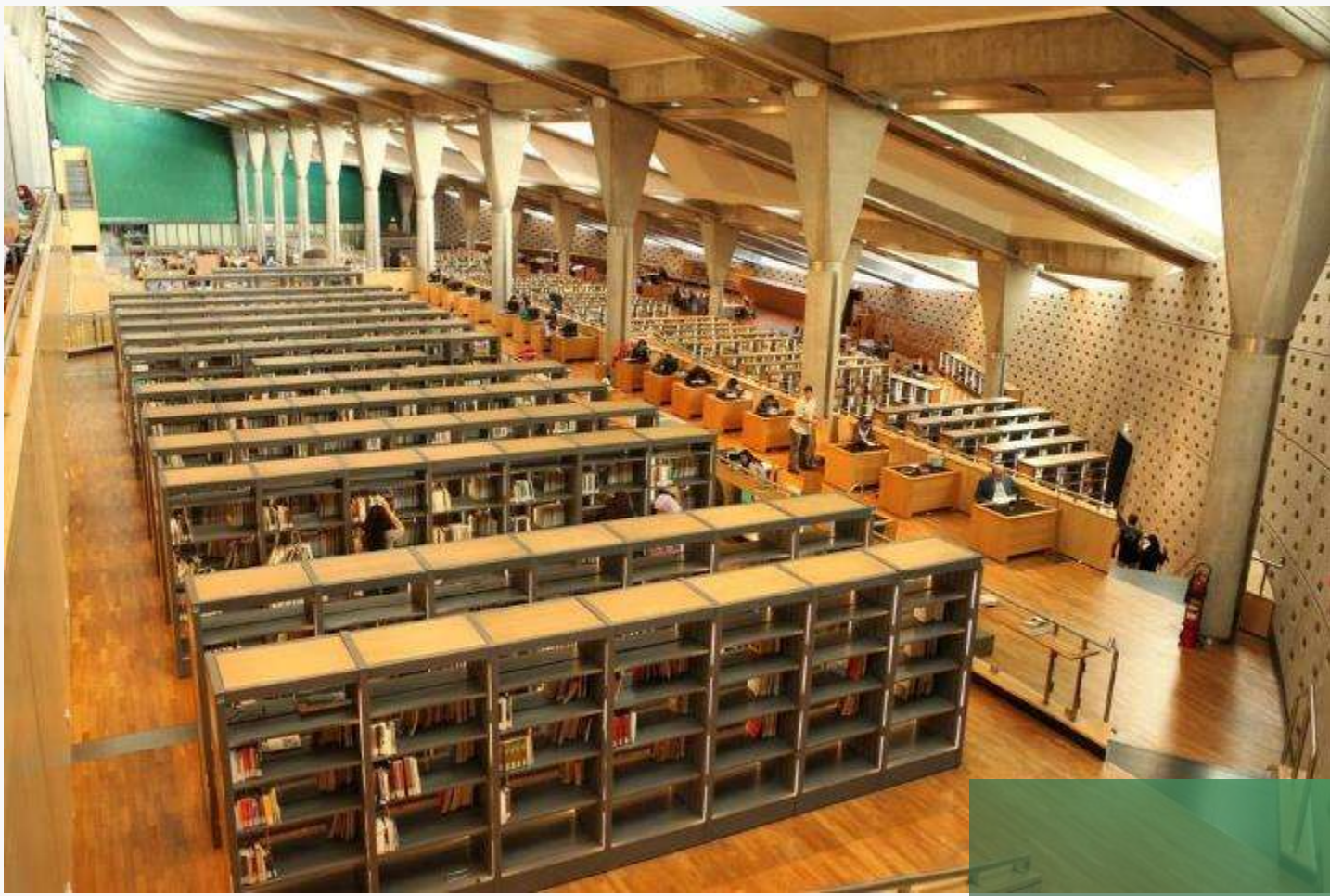
وهو عبارة عن جزء ملحق بقاعة المطالعة، ويتكون من كاونتر للإعارة ن ويتم ترتيبه بطريقة تسمح بالتحكم والتنظيم لعملية الإعارة والإرجاع وتتراوح هذه المساحة ما بين ٤٠-٢٥٠م^٢.



قاعة فهارس مكتبة الاسكندرية

٣-قاعة الفهارس:

الفهرس هو قائمة مرتبة تسجل وتصف وتكشف المواد المكتبية التي توجد في المكتبة، وقاعة الفهارس هي بمثابة حلقة الوصل بين احتياجات المستفيد وصادر المكتبة، وتكون الأبعاد القياسية لقاعة الفهارس بالمكتبة ٣م×٣م.



٣-قاعة الفهارس:

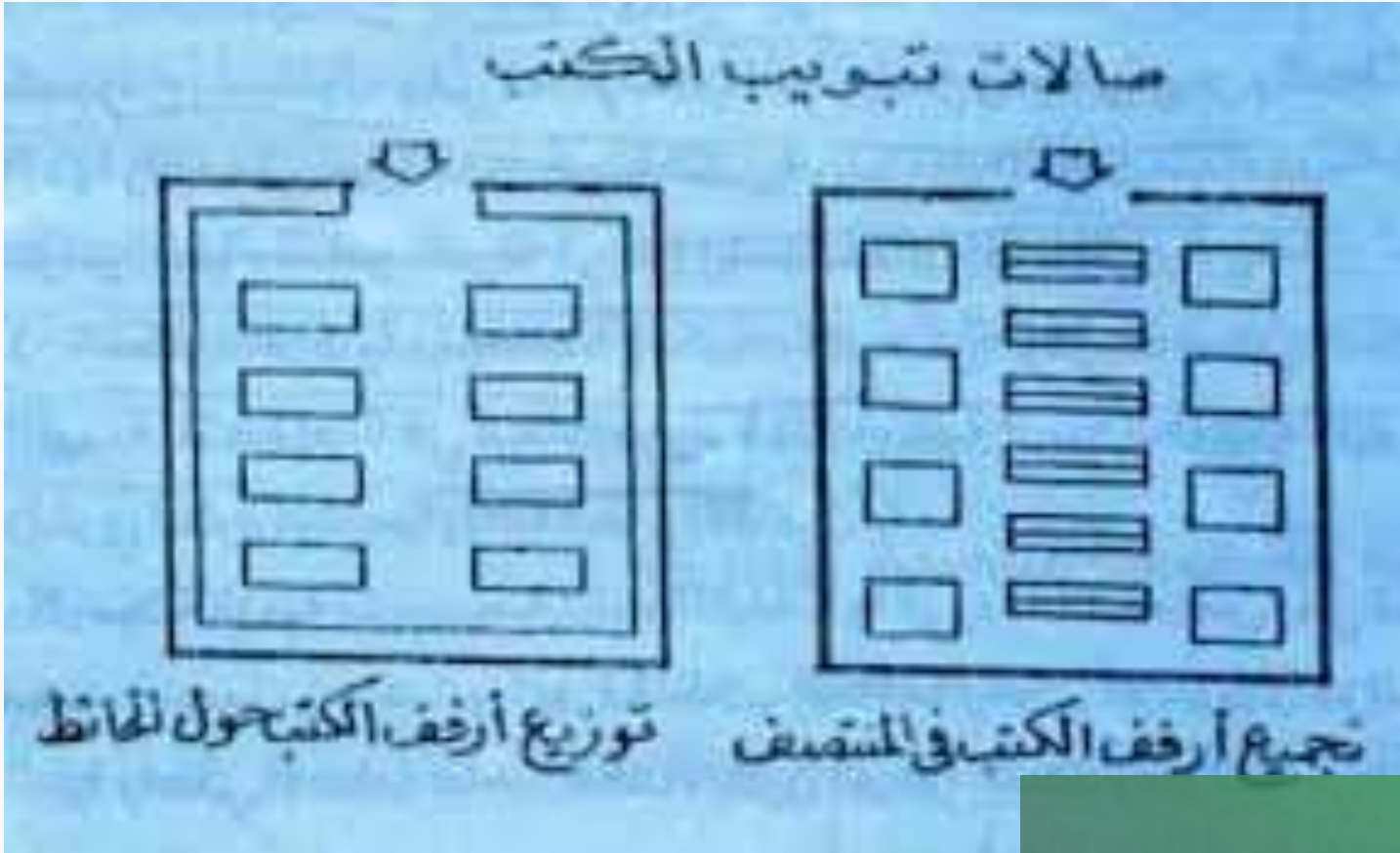
الفهرس هو قائمة مرتبة تسجل وتصف وتكشف المواد المكتبية التي توجد في المكتبة، وقاعة الفهارس هي بمثابة حلقة الوصل بين احتياجات المستفيد وصادر المكتبة، وتكون الأبعاد القياسية لقاعة الفهارس بالمكتبة ٣م x ٣م.



٤- قسم الدوريات والمجلات:

ويعتبر هذا القسم من الأقسام الهامة في المكتبات المتخصصة، وتعتمد المكتبة اعتمادا أساسيا عليه في مواجهة الطلب واحتياجات الباحثين المستمرة للمعلومات الحديثة، وأحدث ما توصل إليه العلم في مجال التخصص، ويتطلب هذا القسم سيطرة بيلوجرافية دقيقة لوضع الدوريات والمجلات تحت تصرف الباحثين والمفكرين، ويجب وجود مجموعة من الطاولات للمطالعة بمساحة ٠,٦-٠,٨ م للشخص الواحد مع توفير الممرات بين الطاولات للحركة بحيث تكون مسافة الممرات بين صفي الطاولات ١٩٠ سم، أما النوع الآخر من الطاولات فهي الطويلة المستمرة.

قسم الدوريات | المكتبة المركزية
جامعة القادسية



٥-صالات تبويب الكتب:

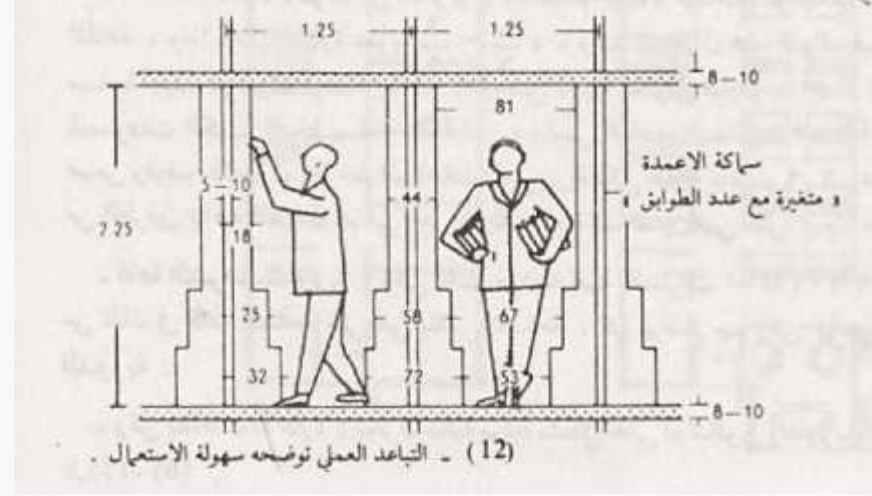
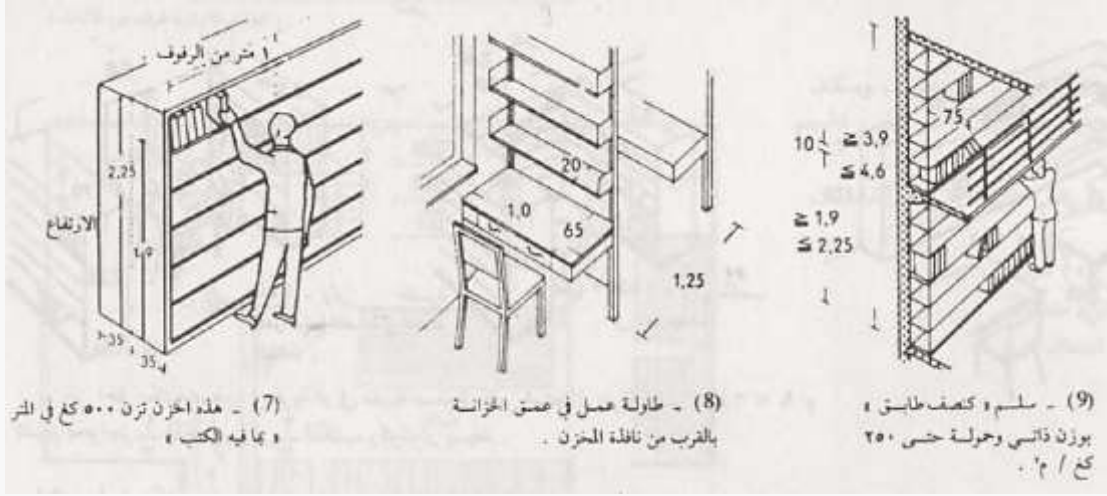
تستغل هذه الصالات الحد الكبر من المكتبة، ويتم على أساسها تحديد الطريقة الإنشائية نسب الفراغات داخل المكتبة، وتكون على علاقة مباشرة بصالات القراءة وتكون على عدة أشكال.



المكتبة المركزية

٦-الخلوات:

وهي عبارة عن غرف صغيرة تفصل بينها حواجز طويلة تسمى أيضا بالمقصورات، ويراعى فيها الآتي: وجود خزانات كتب ذات أرفف مزدوجة من الداخل والخارج، تحتوي على دولا ب حتى يغلق فيه الباحث على الأوراق الخاصة به، يفضل وجود نافذة تمد الخلوة بالضوء الطبيعي، تزود كل خلوة بمصدر إضاءة صناعي وطاولة ومقعد مريح، يمكن أن تحاط الخلوات بحواجز زجاجية معزولة صوتيا، يوفر أحيانا بعض الغرف المساعدة كغرف التصوير والآلات الطابعة أجهزة الكمبيوتر.



٧-المخازن:

يراعى أن تكون علاقتها قوية مع صالات المطالعة والدوريات وقسم الإعارة، كما ينبغي عمل مدخل خدمة خاص بالمخزن للتزود بالكتب.

١- لا تتجاوز الحرارة ١٥ درجة ، مع وجود تهوية جيدة ، و يفضل ان تكون اصطناعية ، و يجب اغلاق النوافذ منعا لدخول الغبار

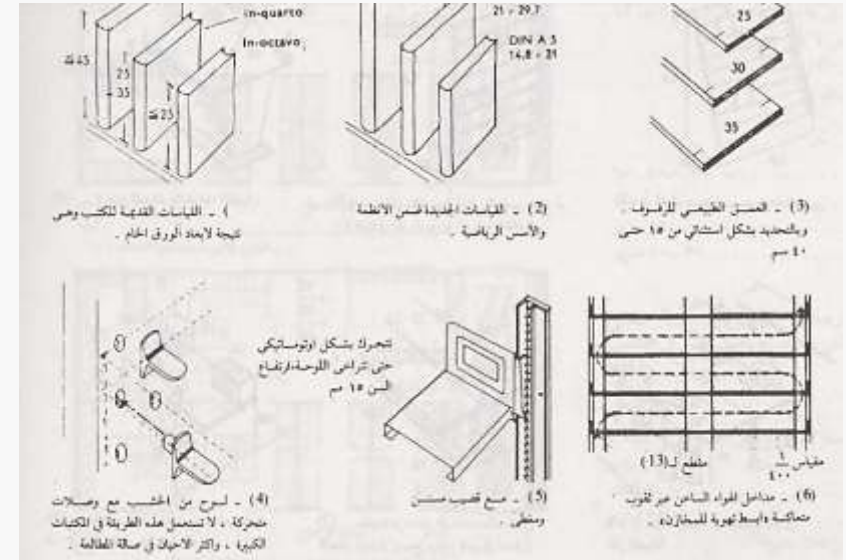
٢- في مباني المخازن الحديثة ، يؤخذ كارتفاع ٢,٢٥ متر و هو الارتفاع الطبيعي

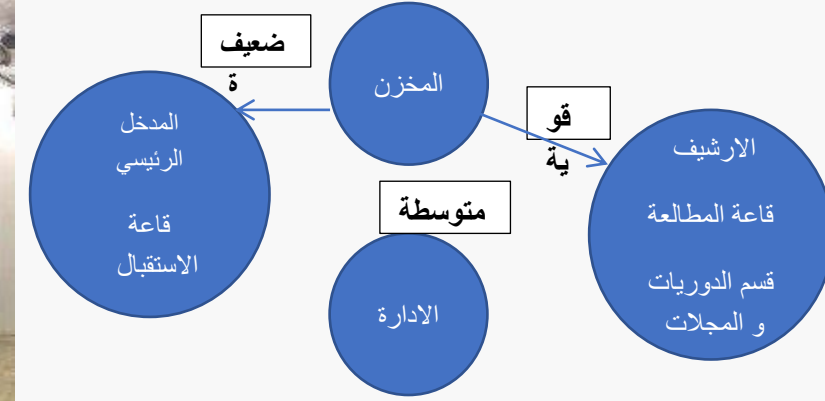
٣- عرض الممرات بين الخزن ٨٥ سم في المكاتب ذات الاهمية و الا فهي ٧٢-٧٧ سم

٤- تنقل الكتب باليد او بالعربة المتنقلة

٥- يكون عمق الرف الشائع الاستعمال ٧٢سم والطول الاعتيادي له ١٠٠سم ويتسع عادة في المتر الطولي من ١٥-٣٠

٦- مجلد وفي المتر المربع إلى ٨٠ مجلد، وفي المتر من الرفوف يتسع إلى ٢٠٠ مجلد.





مكتبة الامام امير المؤمنين عليه السلام العامة

٧-المخازن:

يراعى أن تكون علاقتها قوية مع صالات المطالعة والدوريات وقسم الإعارة، كما ينبغي عمل مدخل خدمة خاص بالمخزن للتزود بالكتب.

١- لا تتجاوز الحرارة ١٥ درجة ، مع وجود تهوية جيدة ، و يفضل ان تكون اصطناعية ، و يجب اغلاق النوافذ منعا لدخول الغبار

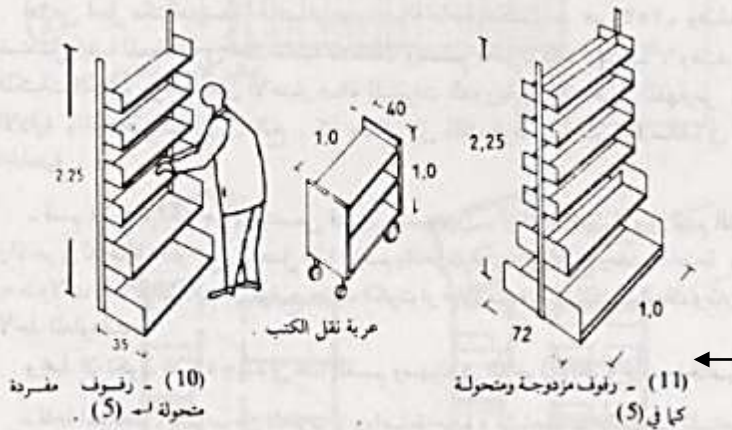
٢- في مباني المخازن الحديثة ، يؤخذ كارتفاع ٢,٢٥ متر و هو الارتفاع الطبيعي

٣- عرض الممرات بين الخزن ٨٥ سم في المكاتب ذات الاهمية و الا فهي ٧٢-٧٧ سم

٤- تنقل الكتب باليد او بالعربة المتنقلة

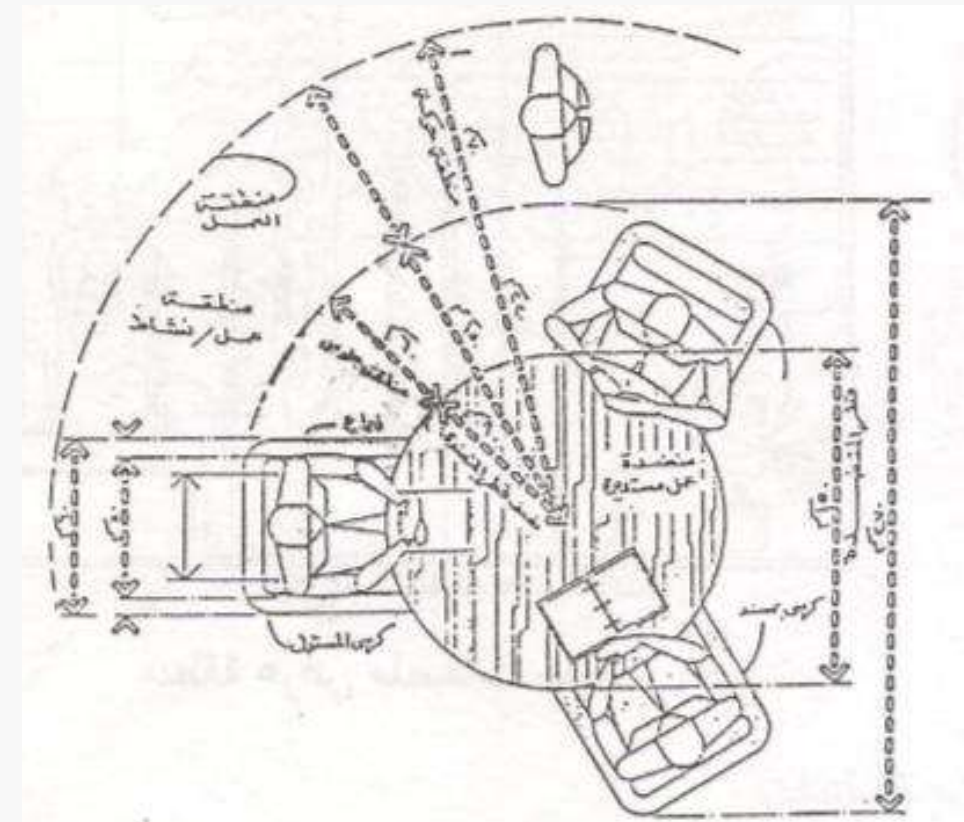
٥- يكون عمق الرف الشائع الاستعمال ٧٢سم والطول الاعتيادي له ١٠٠سم ويتسع عادة في المتر الطولي من ١٥-٣٠

٦- مجلد وفي المتر المربع إلى ٨٠ مجلد، وفي المتر من الرفوف يتسع إلى ٢٠٠ مجلد.



(10) - رفوف مفردة متحركة - (5)

(11) - رفوف مزدوجة ومتحركة كتابي (5)

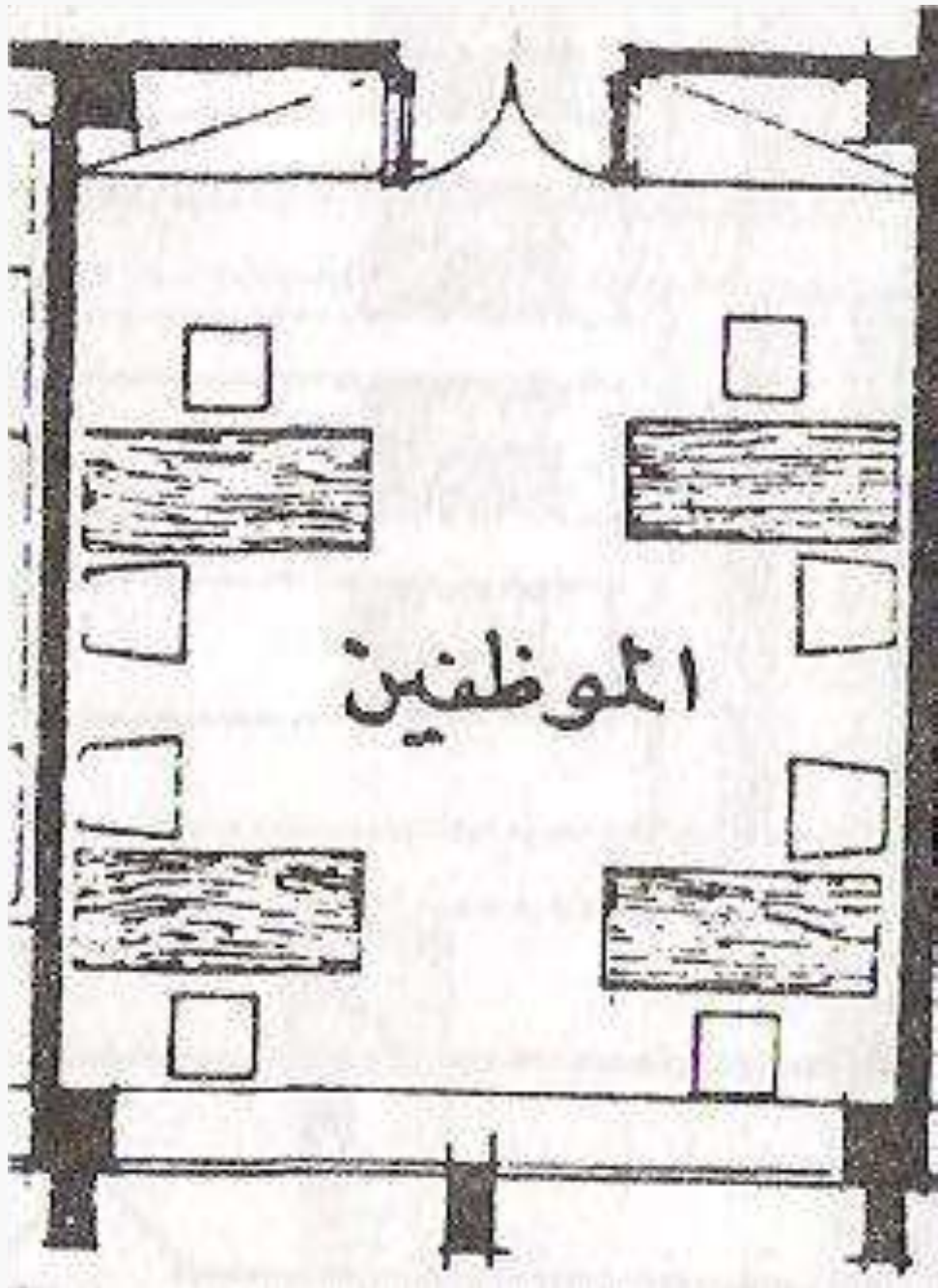


٨- إدارة المكتبة:

تعتبر الإدارة هي المحرك الرئيسي للمكتبة من حيث قيامها بالوظائف على أكمل وجه، ويجب أن يكون الفرش والتجهيزات بما يتلاءم مع حجم وظيفة عمل كل موظف.

- تعتبر الإدارة هي المحرك الرئيسي للمكتبة
- يفضل اختيار التوجيه الجنوبي الغربي حتى تصل الإضاءة لعمق المكتب
- تصميم غرف الإدارة يمتاز بوضوح الفكرة وبساطة التكوين والعلاقات
- الانتفاعية السليمة لعناصره مع المرونة اللازمة لتصميم الفراغات الداخليه.
- وجود اوفيس للتخديم.
- وجود أماكن للتخزين في المبني

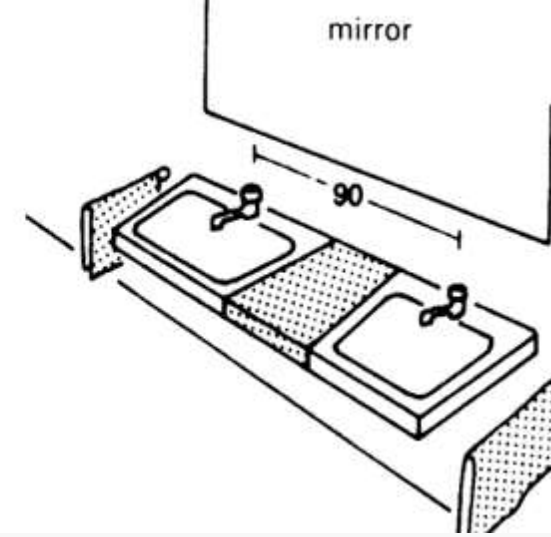
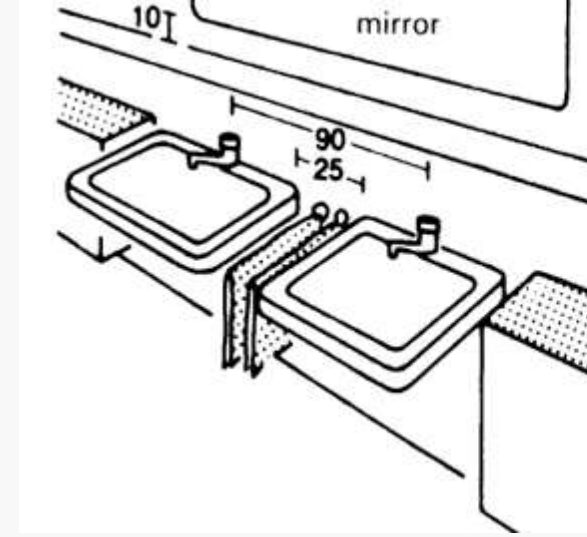
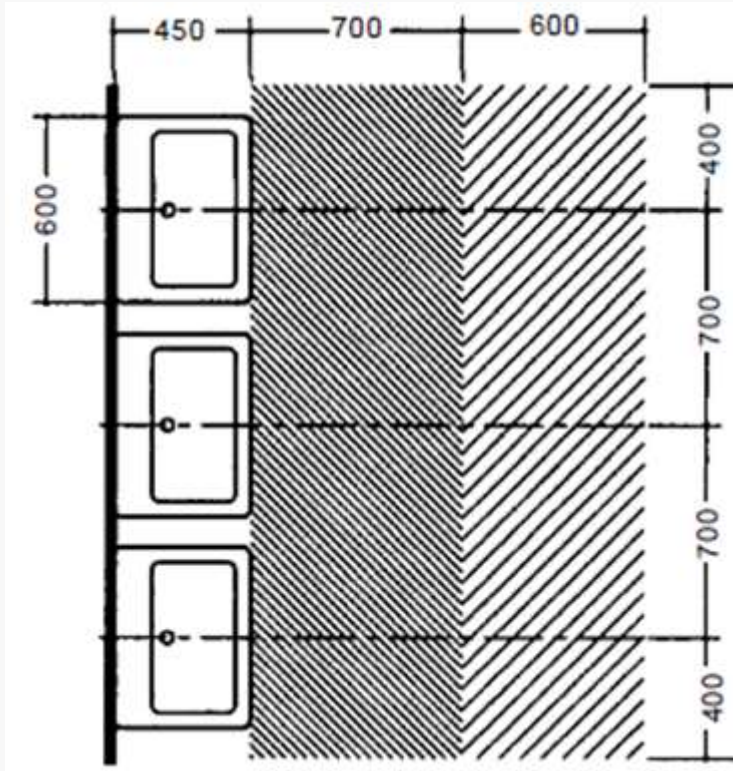
منطقة عمل مسئول على منضدة مستديرة



٨- إدارة المكتبة:

غرف الموظفين :-

يشغل الموظف العادي مساحة ٢,٣٧ م ٢ م بينما الموظف في غرفة مشتركة مساحة ٥ م ٢ م
يكون عرض الممرات بين المكاتب ١,٩٧ م والمكتب ١٦٠*٨٠ سم و ارتفاع ٧٨ سم



٩-الخدمات:

تتمثل في فراغات صيانة الكتب وأماكن التصوير، ومخازن الأدوات وحجرات التدخين والدورات الحد الأدنى لمساحة الدورة لا تقل عن ١,٢٠ م ٢ يفضل ان يكون التوجيه للجنوب



١٠- المدخل وفراغ الاستقبال والاستعاره الخارجيه :

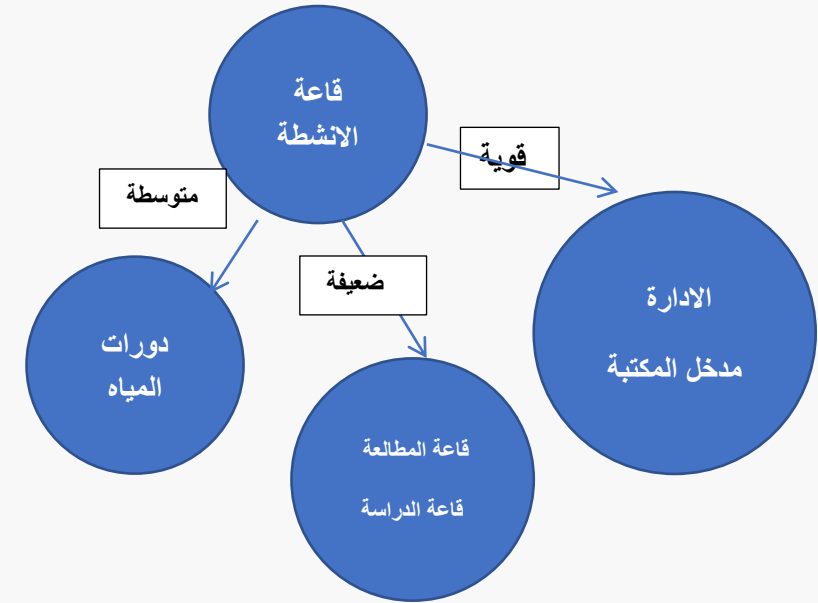
- يجب ان يكون المدخل واضحا ويتصل بفراغ القراءة والادارة
- لا يقل عرض الباب عن ٣,٥ متر للباب الواحد او ٢ متر لكل باب (بابين)
- اتصال المدخل مباشرة بالسلامم و الاستعلامات و امن المكتبة و عدم اغفال حق المعاقين في المبني
- تصمم ساحة الاستقبال بطريقة تسمح بالحركة المستديرة وتكون منطقة المدخل خالية من المعوقات التي تحول دون انسياب الحركة بشكل مرن وتحتوي من العناصر مايدل على الطريق التي يسلكها

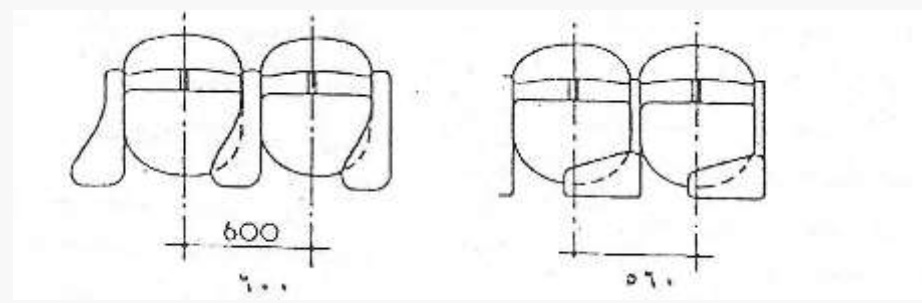
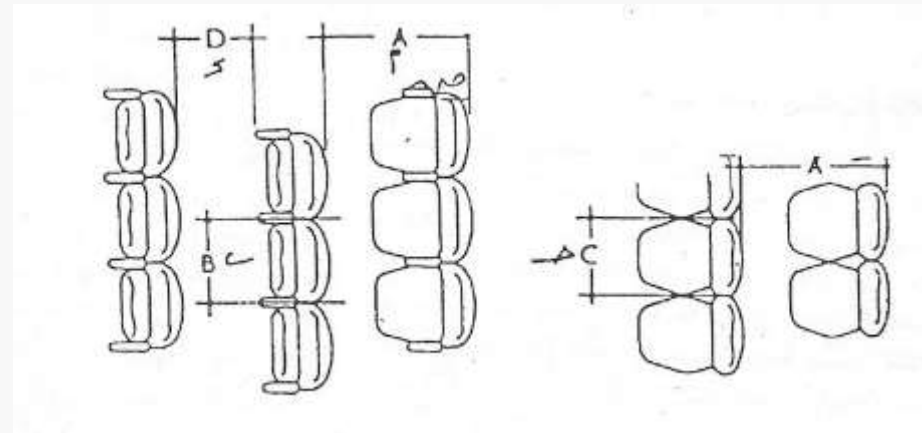
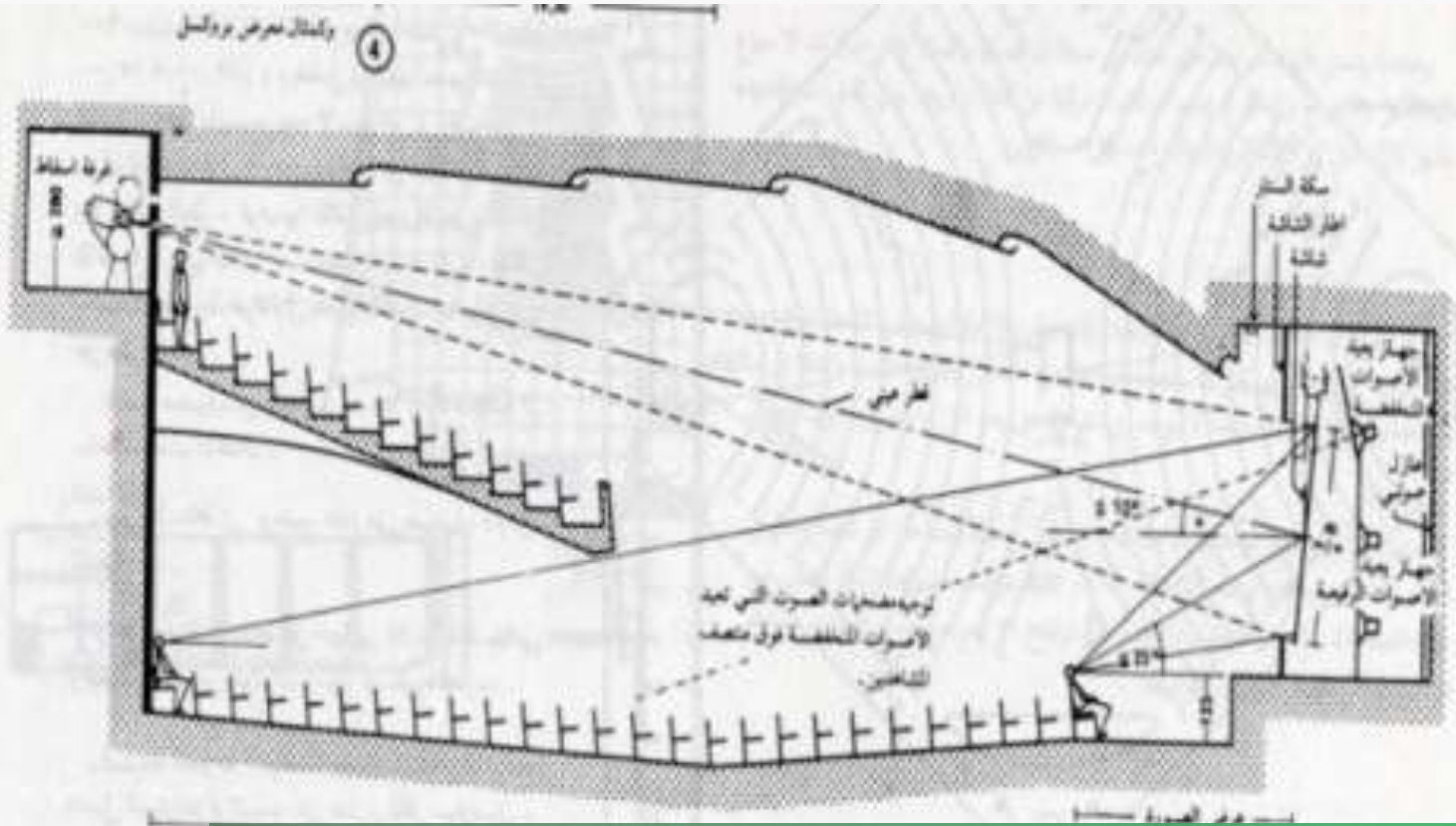


١١- قاعة أنشطة :

ان هدف هذه الانشطه هو فتح افاق جديدة تغطي مجالات واسعه من المعرفة واكساب خبرات جديده وتنمية معلوماته ومن ضمن هذه النشاطات :

- عرض الشرائح الفيلمية
- قراءة القصص للأطفال
- اماكن للرسم والهوايات





١٢- المسرح :

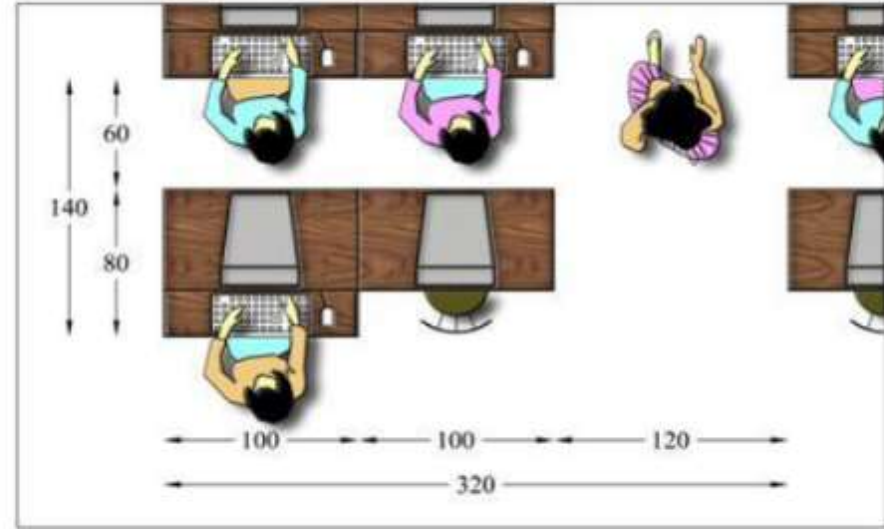
نظرا للاتصال بين الكلمات المكتوبة والكلمات المسموعة اصبحت المكتبات أكثر ارتباطا بالمسرح وعادة يتواجد المسرح مع المكتبة في مبنى واحد ويرجع ذلك لانهما يشتركان في بعض الخدمات ، وان كلا منهما سيعاون في الدعاية للاخر اذا كان لابد من اشتراك هاتين الخدمتين في مبنى واحد فيفضل تصميمهما ظهرا الى ظهر تفاديا لمشكلة الضوضاء والجمهور

أ-المسافة بين صفوف المقاعد ظهرا لظهر ٧٥ سم

ب- عرض المقاعد ذات مسند ٥١ سم

ج-عرض الكرسي بدون مسند ٤٥ سم

د-الفراغ الرأسي غير المعترض بين الصفوف ٣٧٠٥ سم



١٣- قاعة الحاسب الآلي :

يكون نصيب الفرد تقريبا ٣,٥ م ٢

أبعاد فرش الغرفة:

• منضدة كومبيوتر:

طولها حوالي ١١٥ سم، وعرضها حوالي ٨٠ سم.

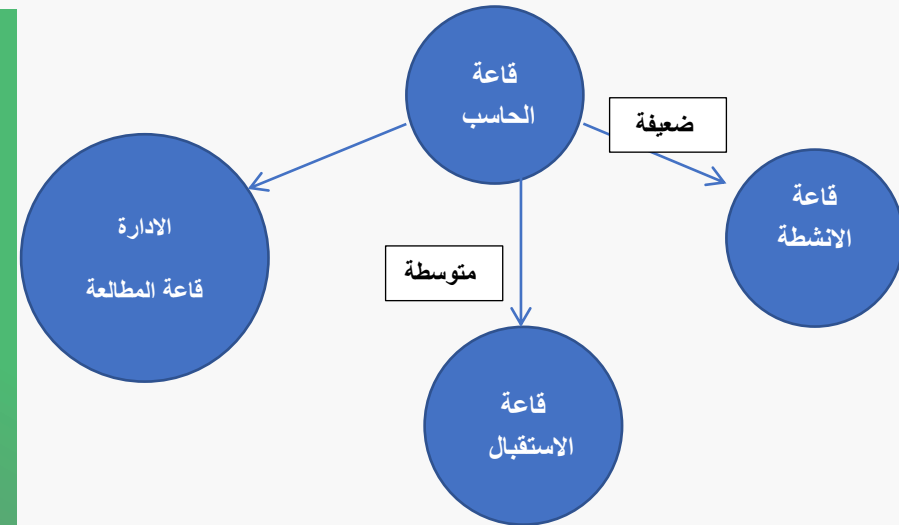
• الكرسي:

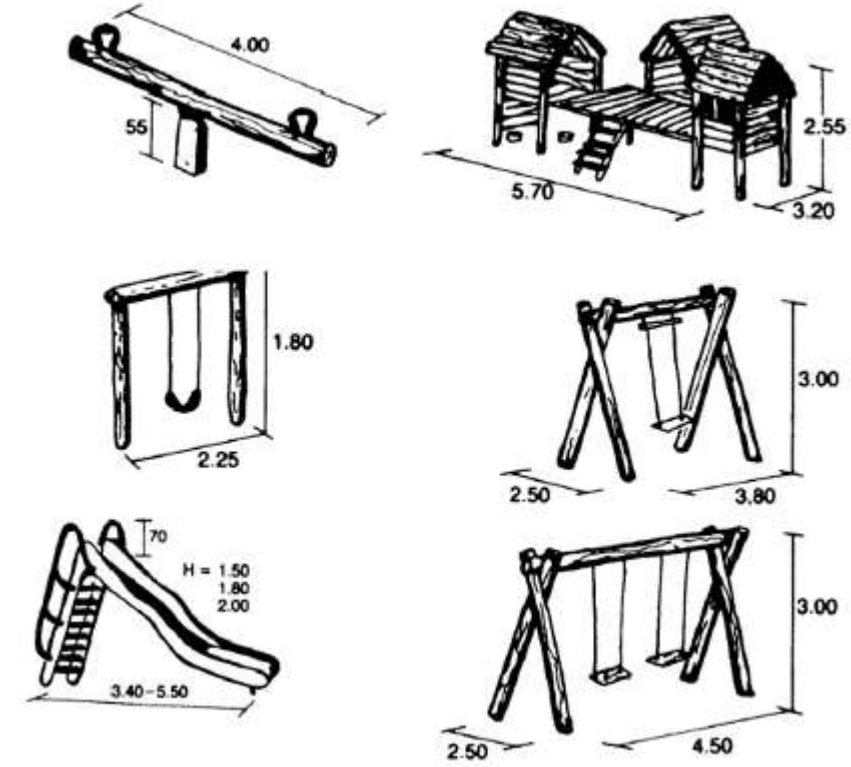
- ارتفاع الكرسي حوالي ٤٥ سم يناسب منضدة الكومبيوتر.

- يراعى التهويه الجيده داخل قاعة الانترنت حفاظا على الأجهزة الموجوده.

- الأضاءه في مستوى الشاشه حتى لا ينعكس الضوء على الشاشه.

الحوائط : بفضل تلوينها بالوان فاتحة مريحة تساعد علي التركيز في استخدام الكمبيوتر



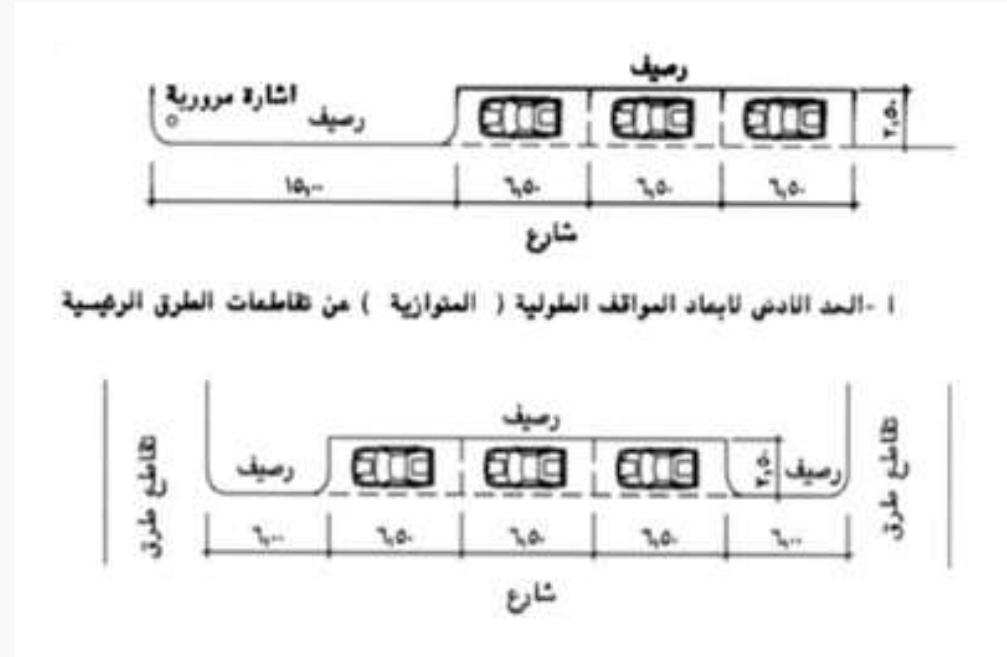
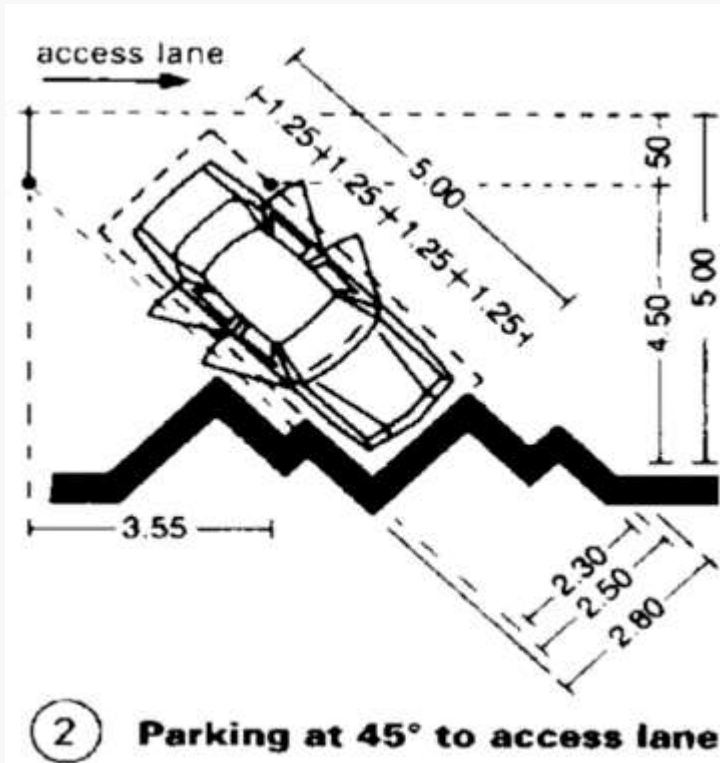


١٤ - منطقة مفتوحة للعب الأطفال :

عناصر حدائق الاطفال:

- ١ . مساحة لالعب الاطفال.
 - ٢ . مساحة لمرافقي الأطفال وذلك بغرض المراقبه والملاحظه.
 - ٣ . مساحة مخصصة للنساء والأمهات ويراعى فيها عامل الخصوصيه.
- معايير تصميم ملاعب الاطفال :

إيجاد طرق ومعايير آمنه لسلامة وصول الأطفال إلى الموقع سواء مشيا أو باستخدام الدراجات.
أن يكون موقع الملعب بعيداً عن الحركة المرورية ومسببات الحوادث.
فمساحة ٥٠ م^٢ تخصص للجلوس و النزهة و اللعب و تخدم ٢٠ طفلا



١٥-مواقف السيارات:

الحد الأدنى للأبعاد المناسبه لوقوف أي نوع من أنواع سيارات الركاب العادية
الطول = ٥م و العرض = ٣ م.

في حالة الوقوف المتوازي يكون الطول ٥م ، والعرض ٢,٥ م.

مداخل ومخارج مواقف السيارات:

- يجب أن تكون المداخل والمخارج بعيده عن تقاطعات الشوارع حتى لا تؤثر على حركة المرور
- يجب أن تؤمن المساحة المخصصه للسياره الواحده حيث تضمن سهوله حركة السياره عند دخولها و خروجها منه.

التشخيصات و المعالجات :-





التشطيبات و المعالجات :-

تتميز مباني المكتبات تحديدا دون غيرها بمعالجات خاصة تتكامل مع الحلول هذه المعالجات :

- ١- معدلات الاضاءة.
- ٢- المعالجات الصوتية.
- ٣- المعالجات الحرارية.
- ٤- تأمين المكتبات.

١- معدلات الاضاءة :



يفضل الاستفادة بأكبر قدر ممكن من ضوء الشمس (الاضاءة الطبيعية) مع مراعاة عدم دخول الضوء المباشر لتلافي الابهار وايضا الوان الجدران والطاولات كلما كانت افصح كلما زادت كفاءة الفراغ الضوئية.
ويفضل المختصون الابتعاد عن الاضاءة باستخدام لمبات التنجستين العادية لما لها من اثر حراري يستلزم معالجات اخرى للحفاظ على الدرجة الحرارية المطلوبة.

٢- المعالجات الصوتية :



يجب مراعاة الهدوء المناسب الذي تحتاجه صالات القراءة، الامر الذي يستلزم استخدام اقل معدلات من الضوضاء سواء الخارجية وذلك باستخدام الجدران السمكية والبعد بصالات القراءة عن طريق المدخل الرئيسي او الداخلية عن طريق حركة المستعملين وذلك باستخدام الاثاث الخشبي وتكسية الممرات في صالات القراءة بالسجاد لامتصاص الصوت.

استخدام السجاد كعازل للصوت

٣- المعالجات الحرارية :



استخدام الخشب في الارضيات و الاثاث



ثبت من الدراسة ان افضل درجة حرارة تناسب القراءة تتراوح من ٢٠- ٢٢ شتاء و ٢٢ - ٢٦ صيفا.
وافضل توجيه لصالات القراءة هو الذي نحصل من خلاله على اضاءة طبيعية غير مصحوبة بحرارة وافضل حركة هواء غير مباشرة. (توجيه شمالي)

٤- تأمين المكتبات :



يلزم تأمين المكتبات من الاخطار المختلفة ولا سيما الحرائق لاحتواء المكتبة على عناصر كلها تقريبا قابلة للاشتعال السريع وخصوصا في صالات المطالعة والمخازن، ايضا وجود خزانات ارضية في حالة المكتبات الكبيرة متصلة بروافع ومولدات احتياطية.



مسارات الحركة :-





مسارات الحركة :-

يجب ان تتسم مسارات الحركة الداخلية بالمرونة
الشديدة مع مراعاة عدم تقاطعها وذلك لطبيعة النشاط
الذي يعتمد اساسا على الفراغ المفتوح بلا قواطع



الأمثلة :-

١- مثال داخل مصر

٢- مثال خارج مصر

٣- مثال غير تقليدي

١- مثال داخل مصر مكتبة الاسكندرية :

وُلدت مكتبة الإسكندرية من جديد في أكتوبر ٢٠٠٢ لتسترد مكانتها التي تبوأتها مكتبة الإسكندرية القديمة في قديم الزمان. والمكتبة أكثر من مجرد مبنى كبير ومبهر، فهي أيضاً مجمع ثقافي ضخم تجتمع فيه الفنون مع التاريخ والفلسفة والعلوم. كما جعلت منها الأنشطة المتعددة التي تقدمها للجمهور مكاناً للنقاش المفتوح والحوار والتفاهم.

و تعتبر مكتبة الاسكندرية واحدة من أشهر المكتبات في المنطقة والعالم، وقد اشتهرت هذه المكتبة العريقة عبر التاريخ بأسماء عدة منها المكتبة العظمى، ومكتبة الإسكندرية الملكية. وهناك اختلاف كبير حول تحديد الشخص الذي قام ببناء المكتبة للمرة الأولى في التاريخ، فالبعض ذهب إلى أن أول من بناها هو الإسكندر، والذي ضمنها في مخطط مدينة الإسكندرية عندما قام بتشييد المدينة وتخطيطها، في حين ذهب البعض الآخر إلى أن أول من قام ببناء المكتبة هو بطليموس الأول، وقال بعضهم إن الفضل في إنشائها يعود إلى بطليموس الثاني نظراً إلى أنه هو من أكمل عمليات البناء بعد انقضاء عهد بطليموس الأول، والذي أصدر الأمر ببنائها بحسب الروايات التاريخية.

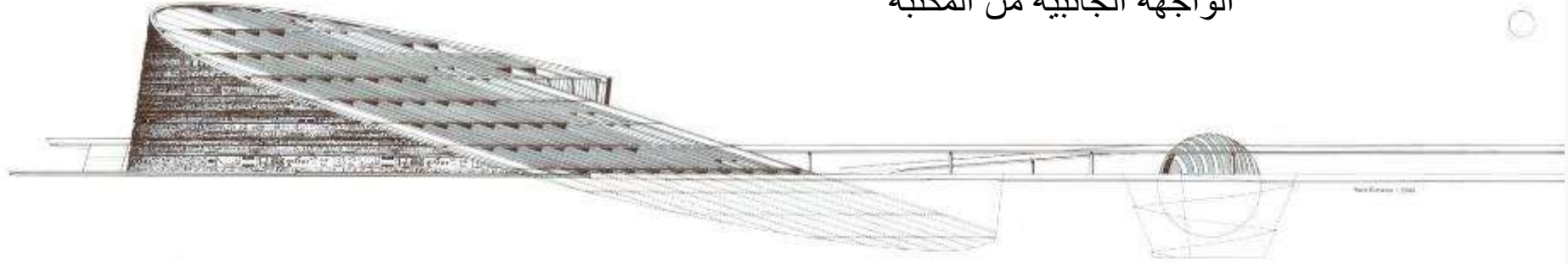
مكتبة الاسكندرية :-

الفكرة :

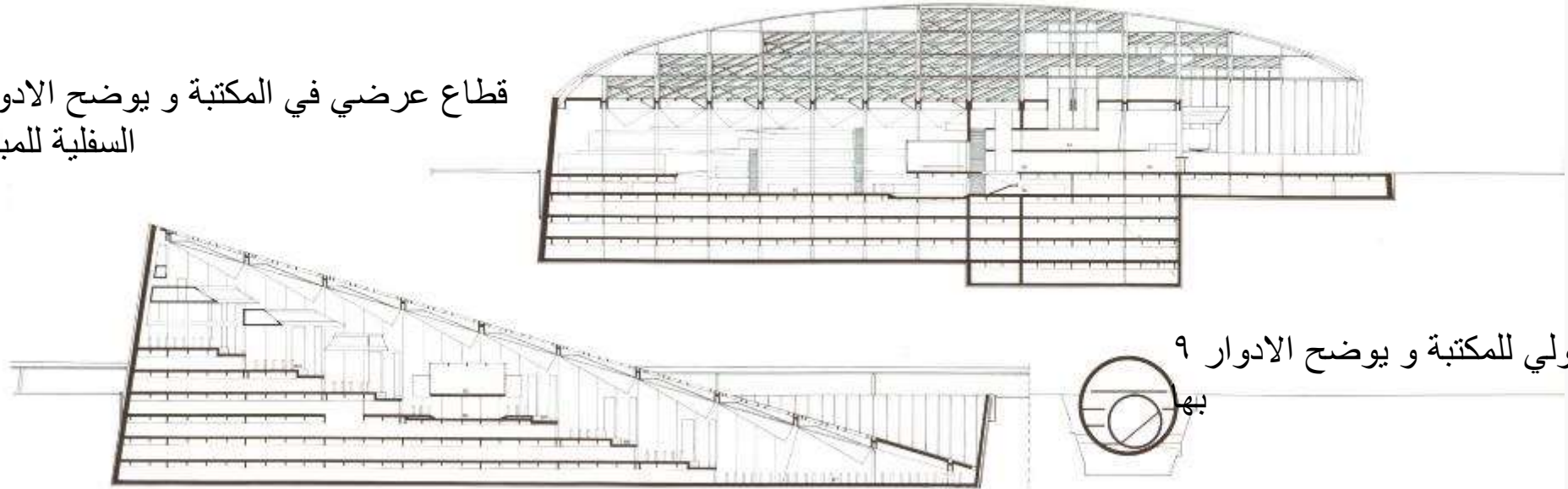
استعمال الشكل الشبه دائري بمبني مكتبة الإسكندرية لكي يرمز ويشير إلي قرص الشمس الذي يشرق عبر الأفق منيراً للأرض مشيراً إلي ميلاد يوم جديد وهو أشبه ببعث جديد سابق



الواجهة الجانبية من المكتبة

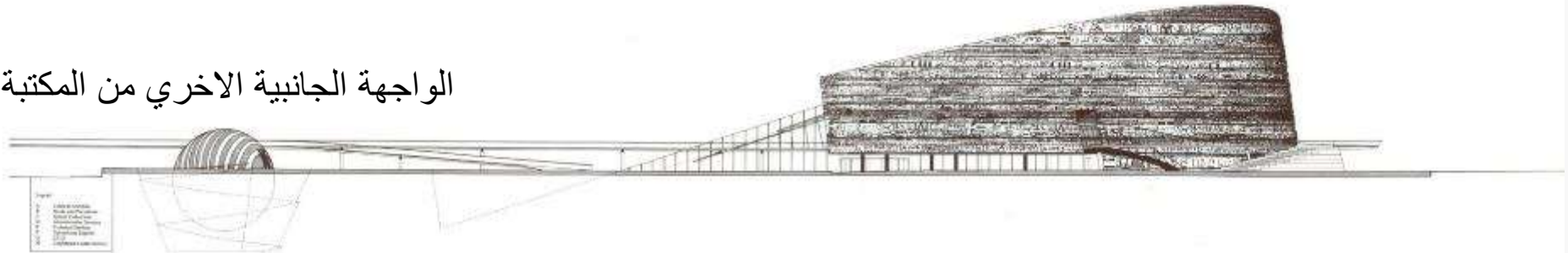


قطاع عرضي في المكتبة و يوضح الادوار السفلية للمبني



قطاع طولي للمكتبة و يوضح الادوار ٩ بها

الواجهة الجانبية الاخرى من المكتبة

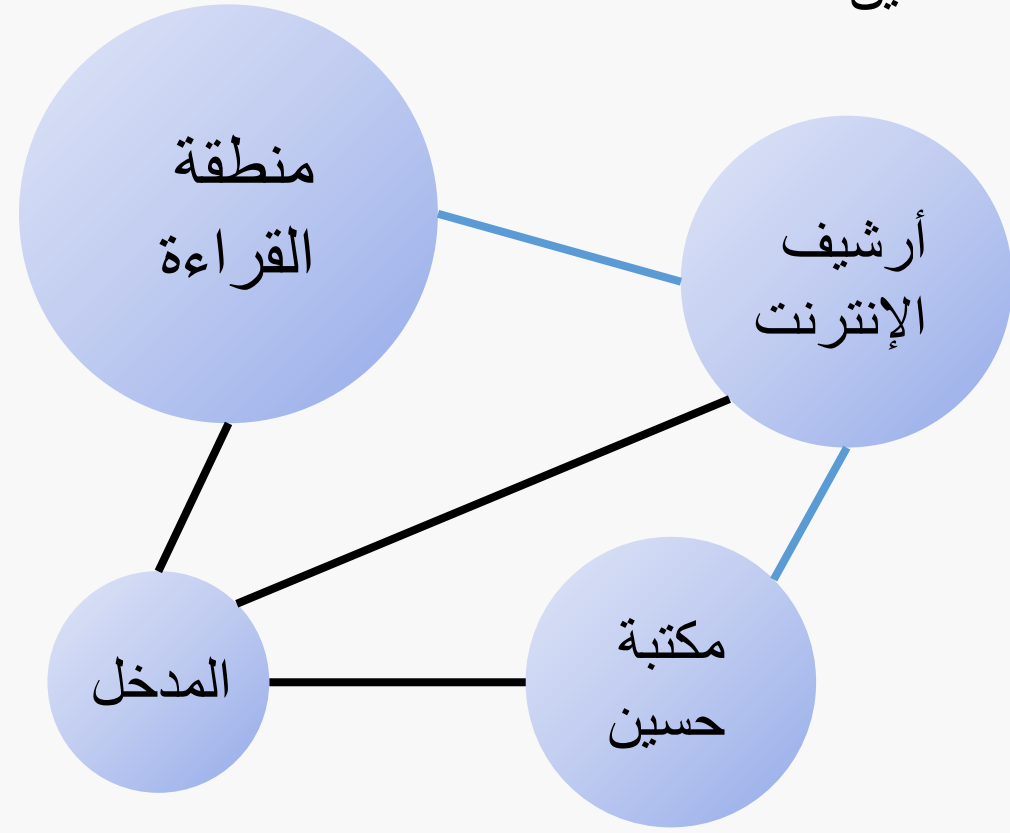
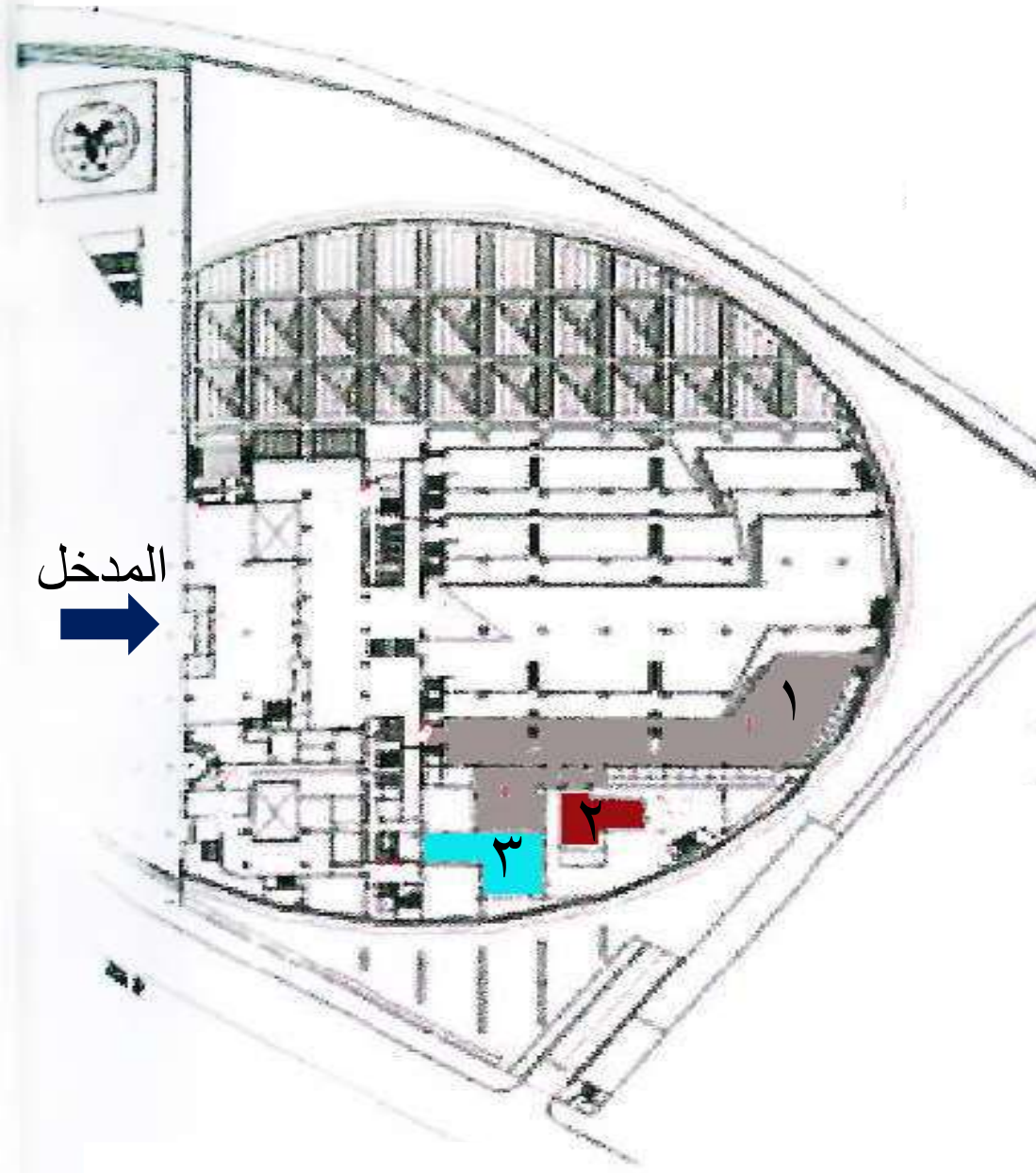


مكونات المساقط الافقية للمكتبة

الطابق الارضي

١. منطقة القراءة
٢. أرشيف الإنترنت
٣. مكتبة حسين

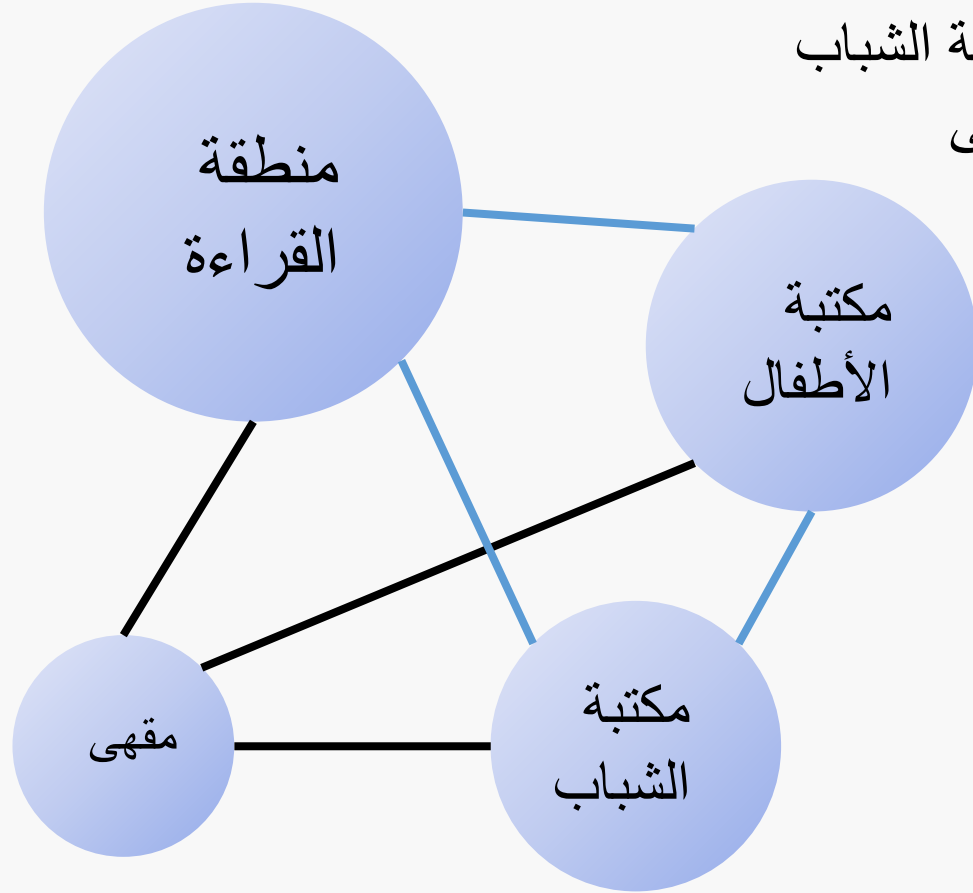
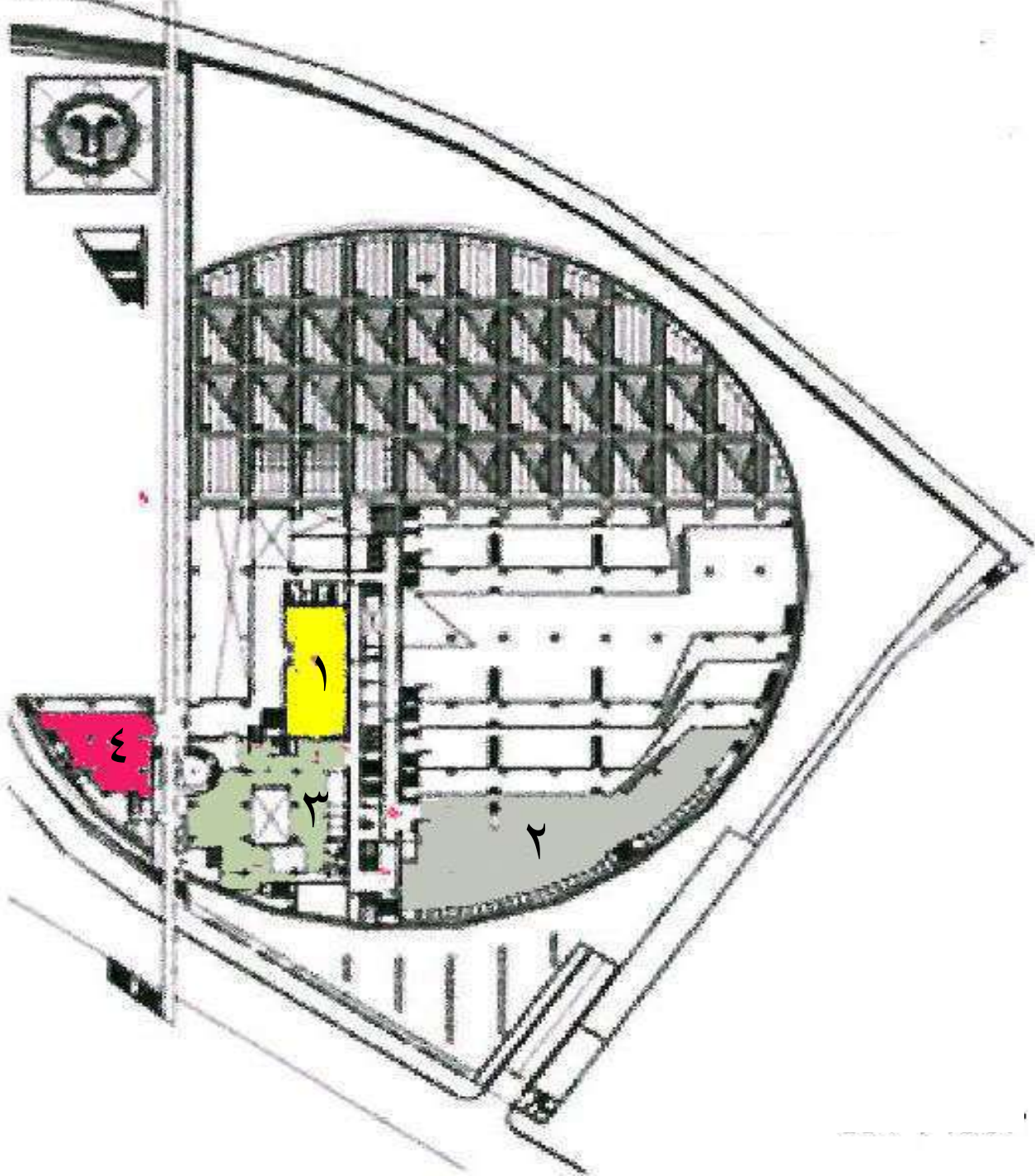
المدخل



مكونات المساقط الافقية للمكتبة

الطابق الاول

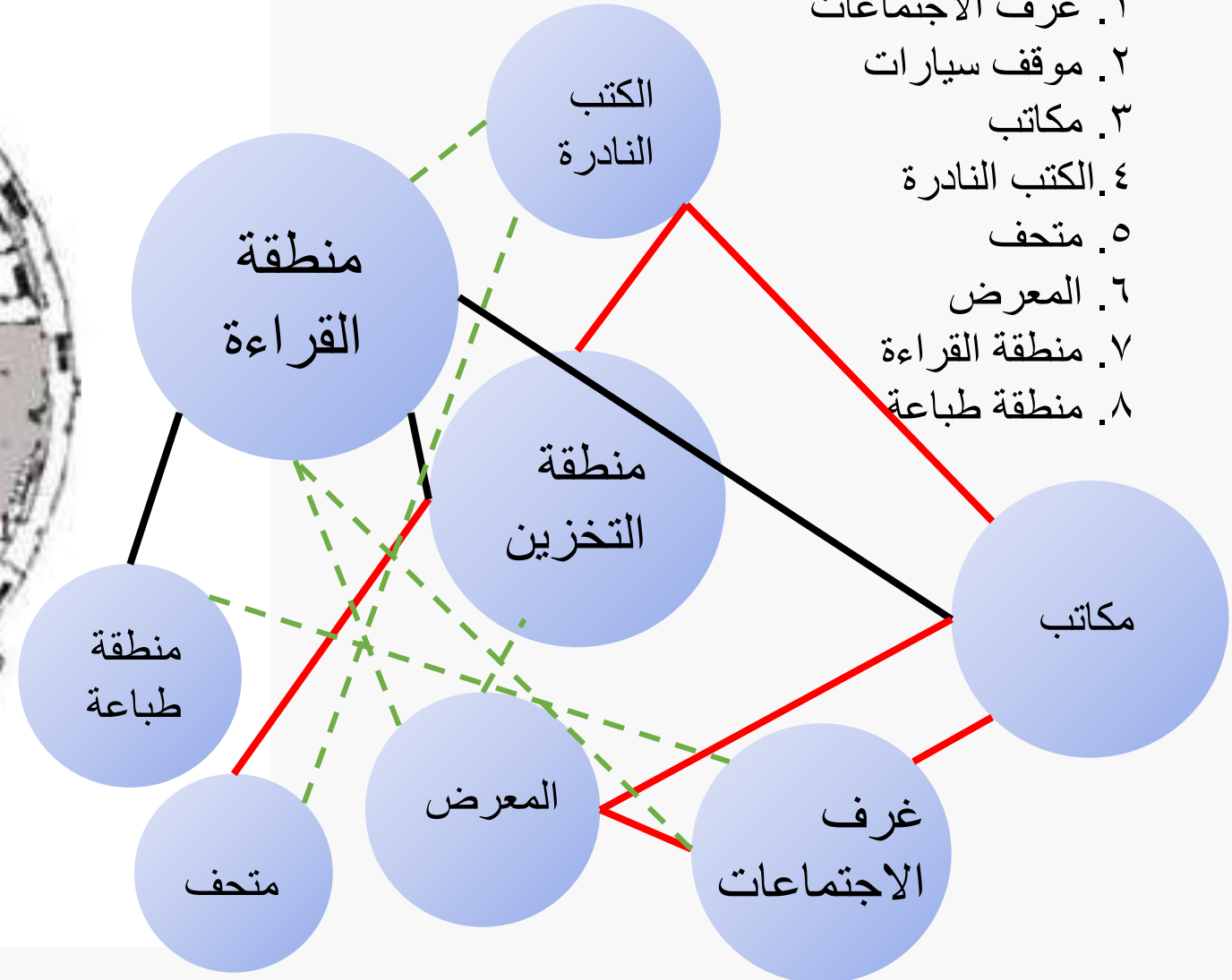
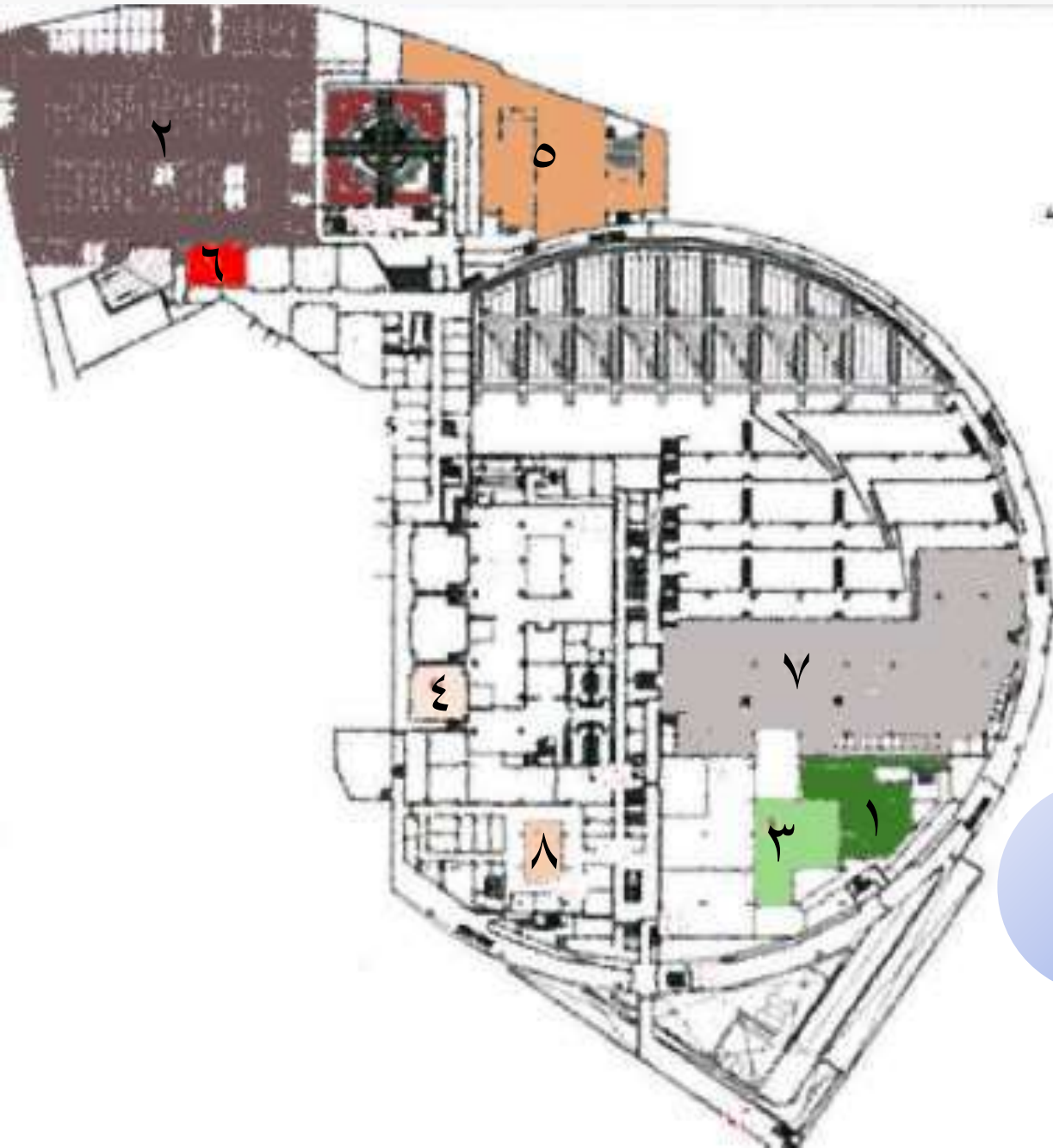
- ١ . مكتبة الأطفال
- ٢ . منطقة القراءة
- ٣ . مكتبة الشباب
- ٤ . مقهى



مكونات المساقط الافقية للمكتبة

الطابق الاول الارضى

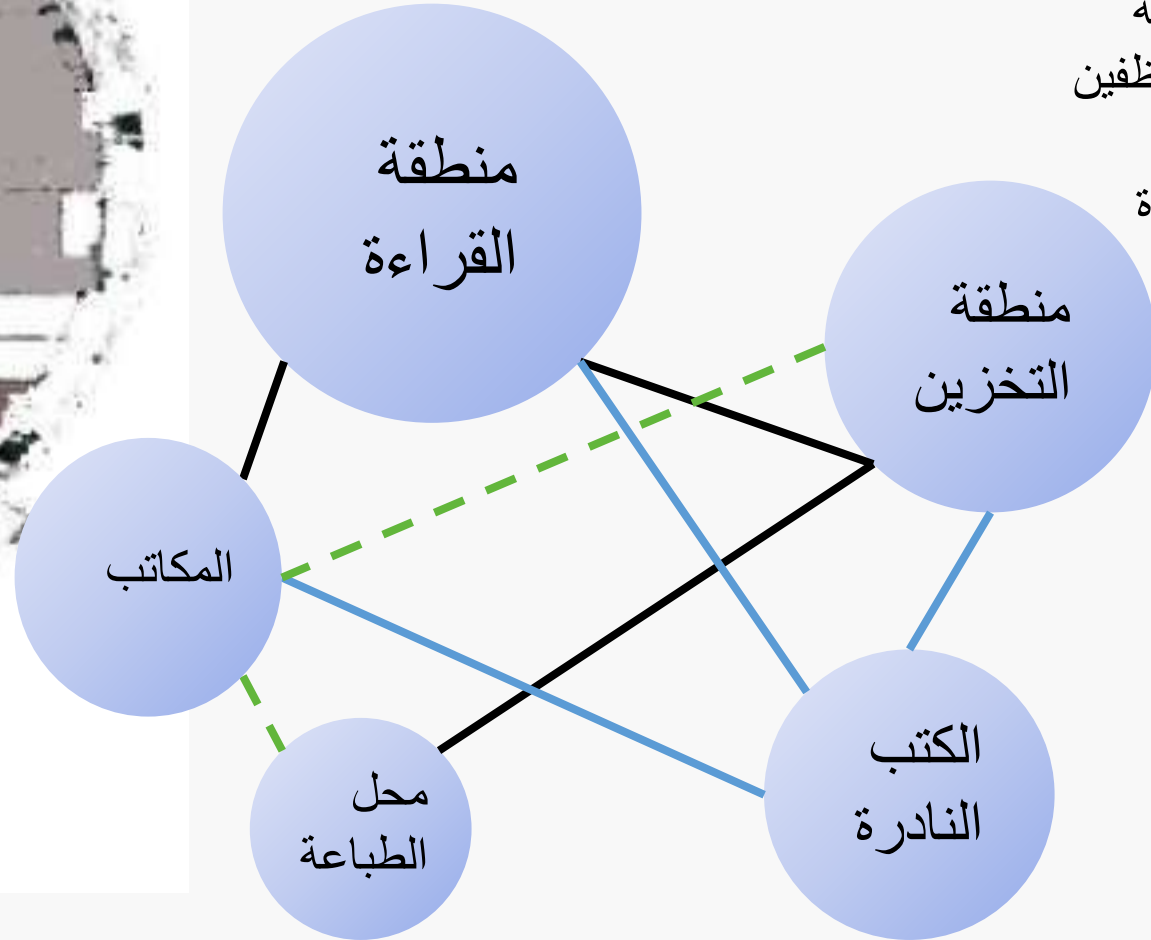
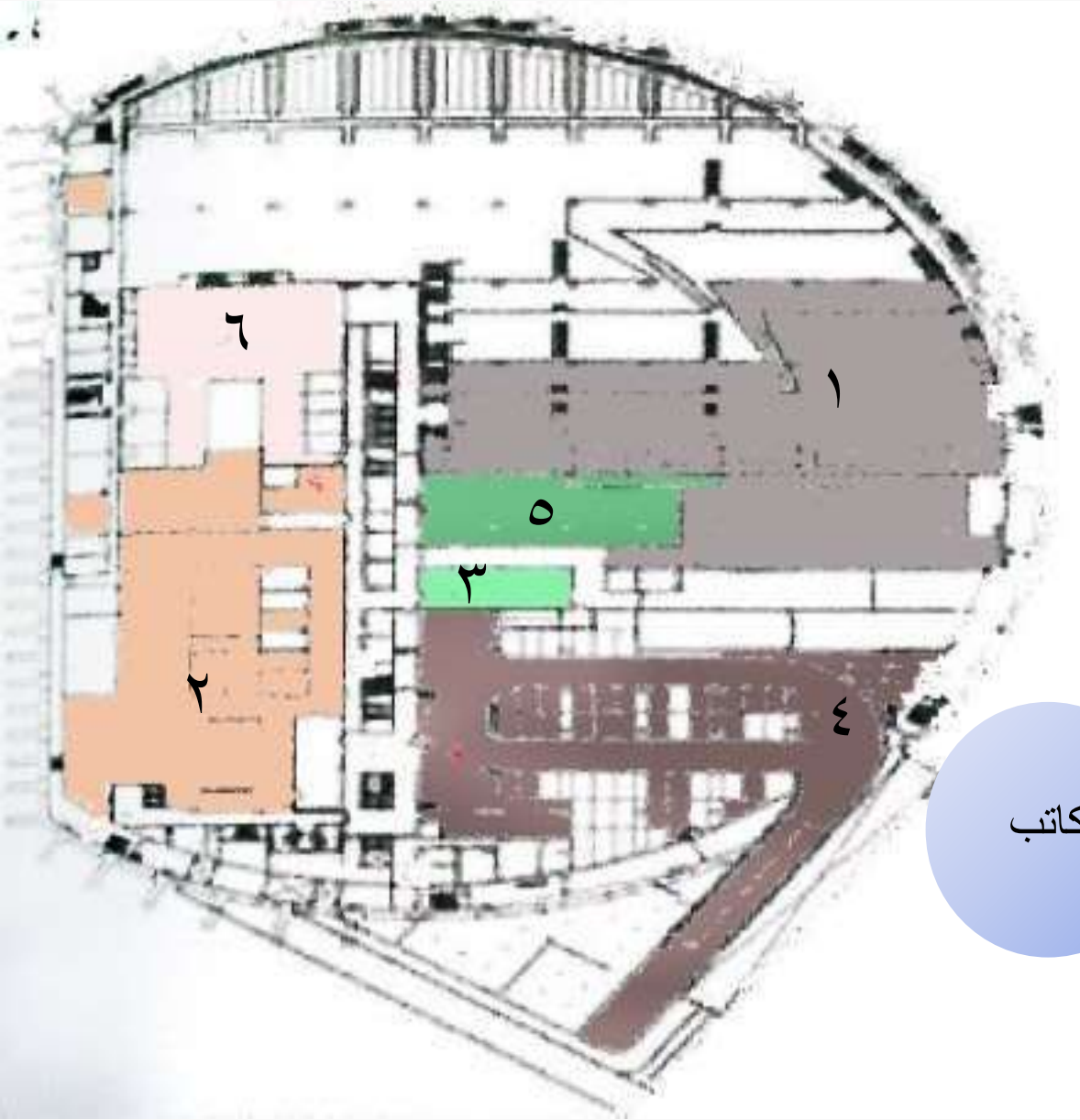
١. غرف الاجتماعات
٢. موقف سيارات
٣. مكاتب
٤. الكتب النادرة
٥. متحف
٦. المعرض
٧. منطقة القراءة
٨. منطقة طباعة



مكونات المساقط الافقية للمكتبة

الطابق الثانى الارضى

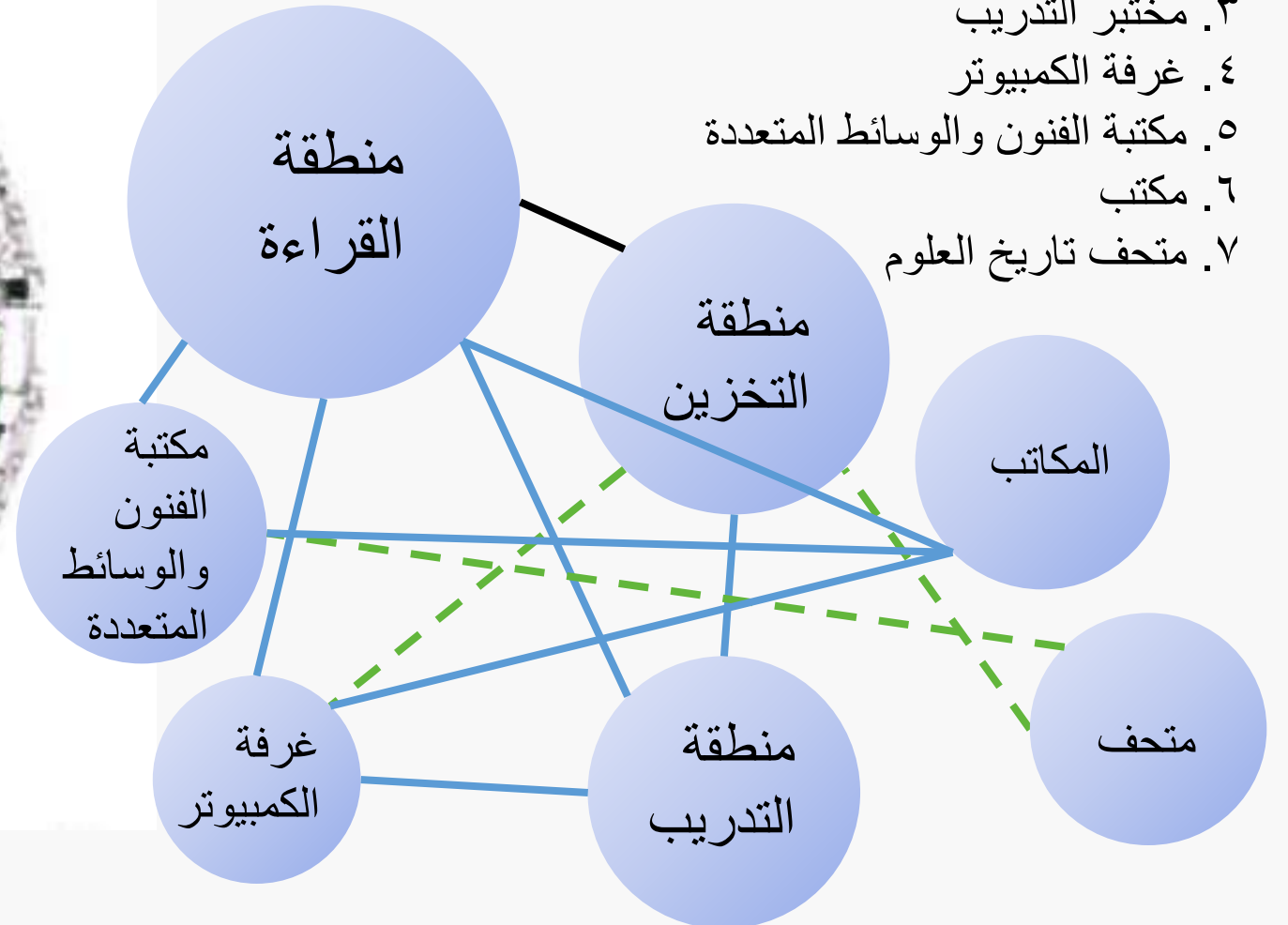
١. منطقة القراءة
٢. منطقة التخزين
٣. محل الطباعة
٤. مواقف الموظفين
٥. المكاتب
٦. الكتب النادرة



مكونات المساقط الافقية للمكتبة

الطابق الثالث الارضى

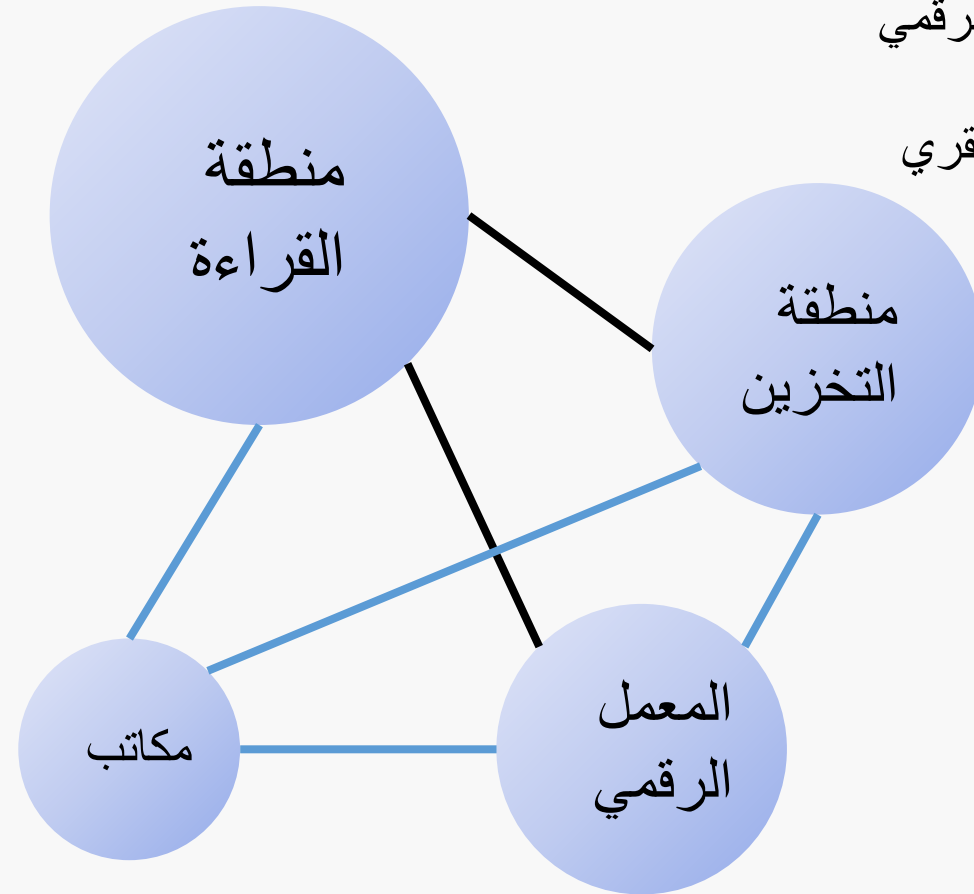
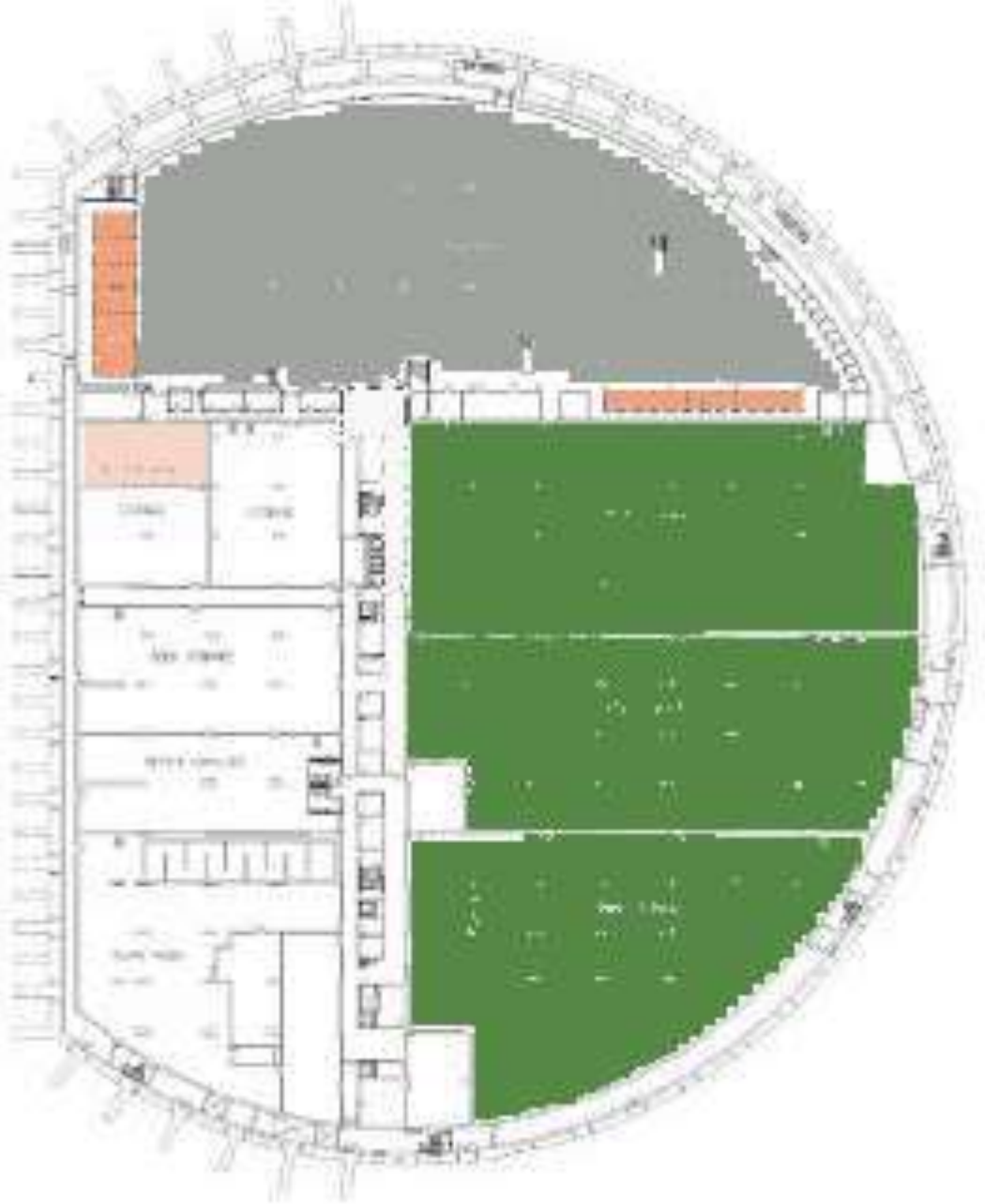
١. منطقة القراءة
٢. منطقة التخزين
٣. مختبر التدريب
٤. غرفة الكمبيوتر
٥. مكتبة الفنون والوسائط المتعددة
٦. مكتب
٧. متحف تاريخ العلوم



مكونات المساقط الافقية للمكتبة

الطابق الرابع الارضى

١. منطقة القراءة
٢. منطقة التخزين
٣. المختبر الرقمي
٤. المكاتب
٥. العمود الفقري



١- مثال خارج مصر

london hyde park library



london hyde park library

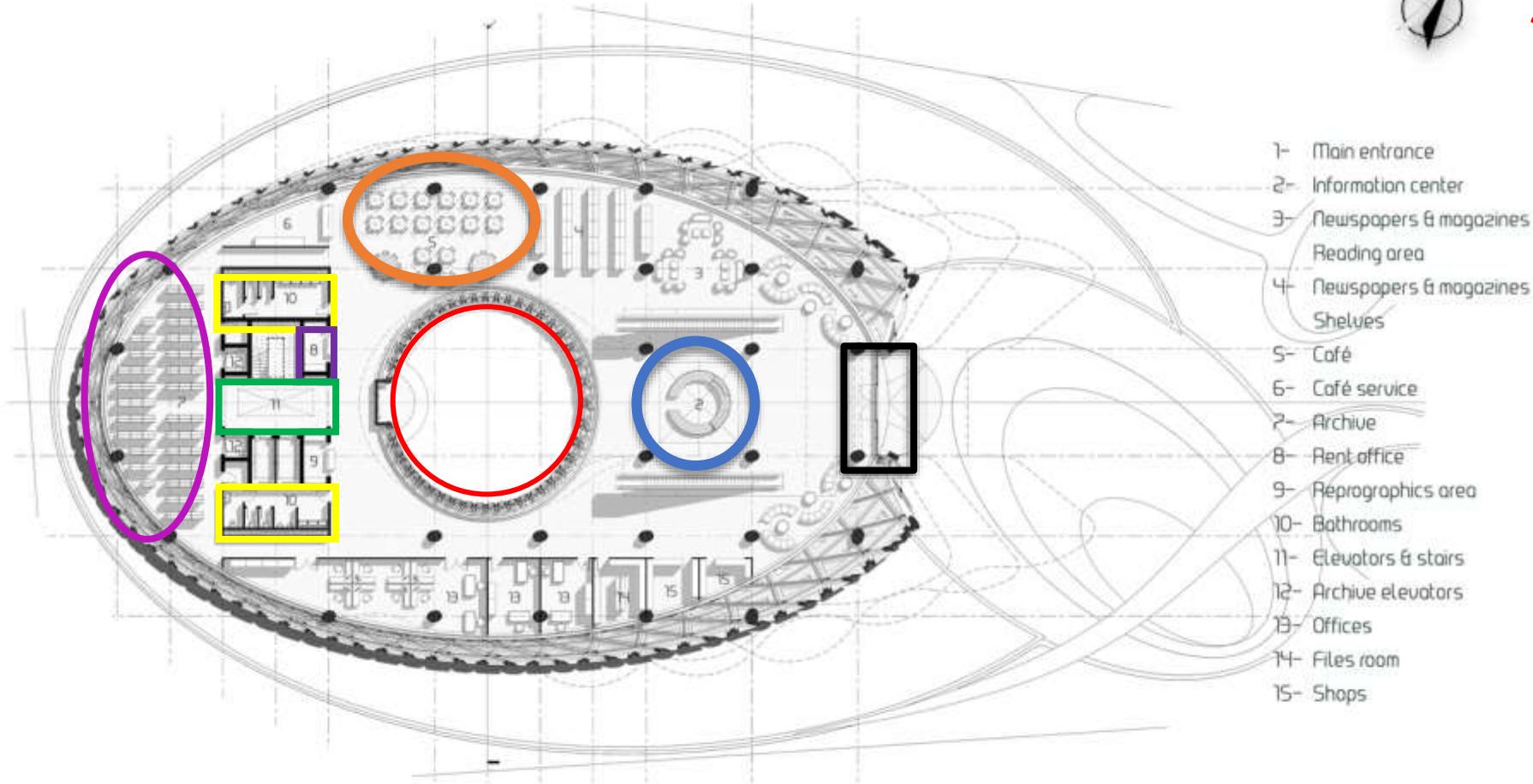
الفكرة :

استعمال الشكل الشبه دائري بمبني مكتبة الإسكندرية لكي يرمز ويشير إلى قرص الشمس الذي يشرق عبر الأفق منيراً للأرض مشيراً إلى ميلاد يوم جديد وهو أشبه ببعث جديد سابق





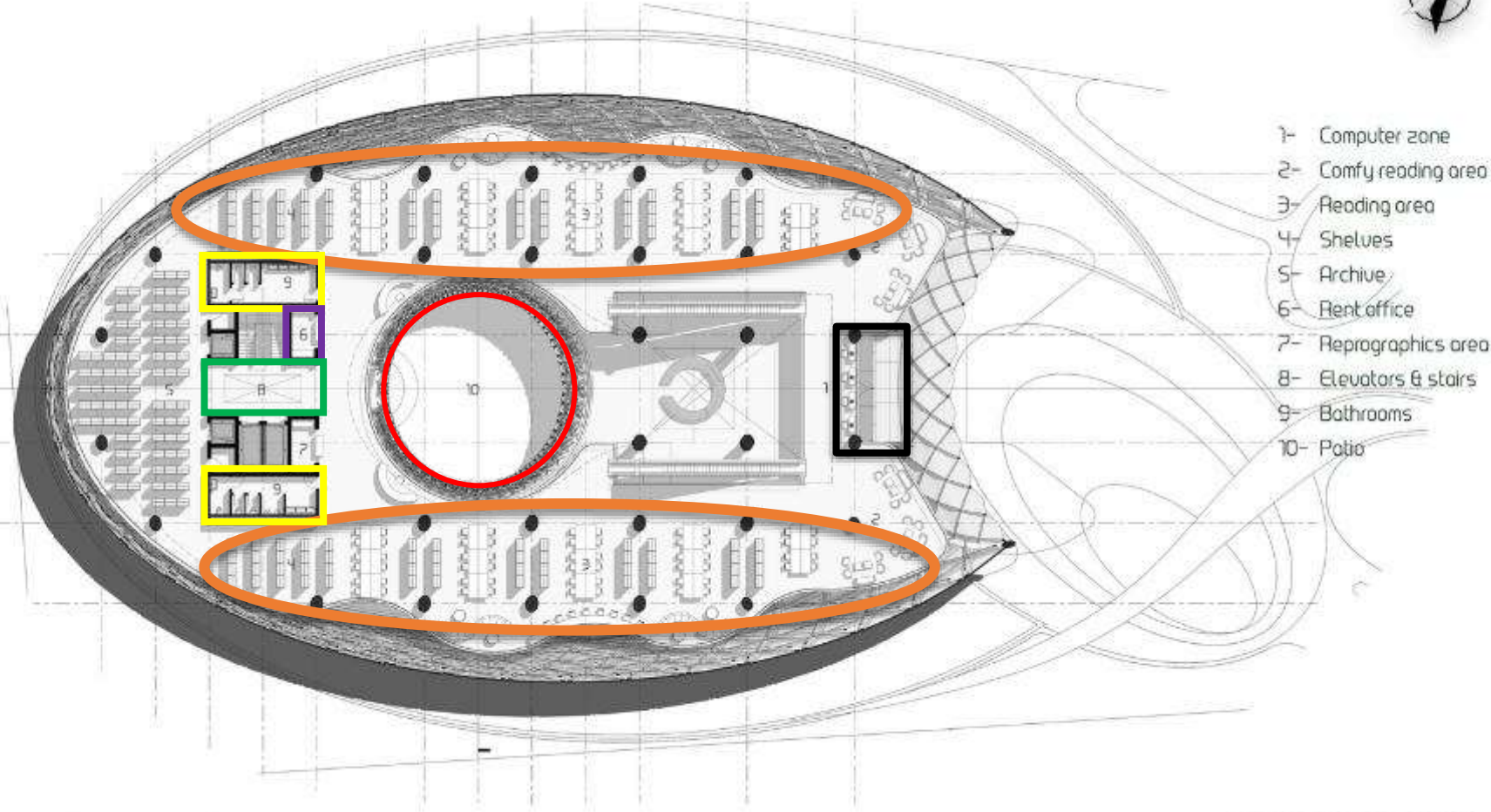
مكونات المساقط الافقية للمكتبة



GROUND FLOOR PLAN

1. منطقة المدخل
2. كافيتريا
3. بهو المدخل
4. الخدمات
5. مكتب
6. السلم و المصاعد
7. الفناء الداخلي
8. قاعة متعددة الاغراض

مكونات المساقط الافقية للمكتبة



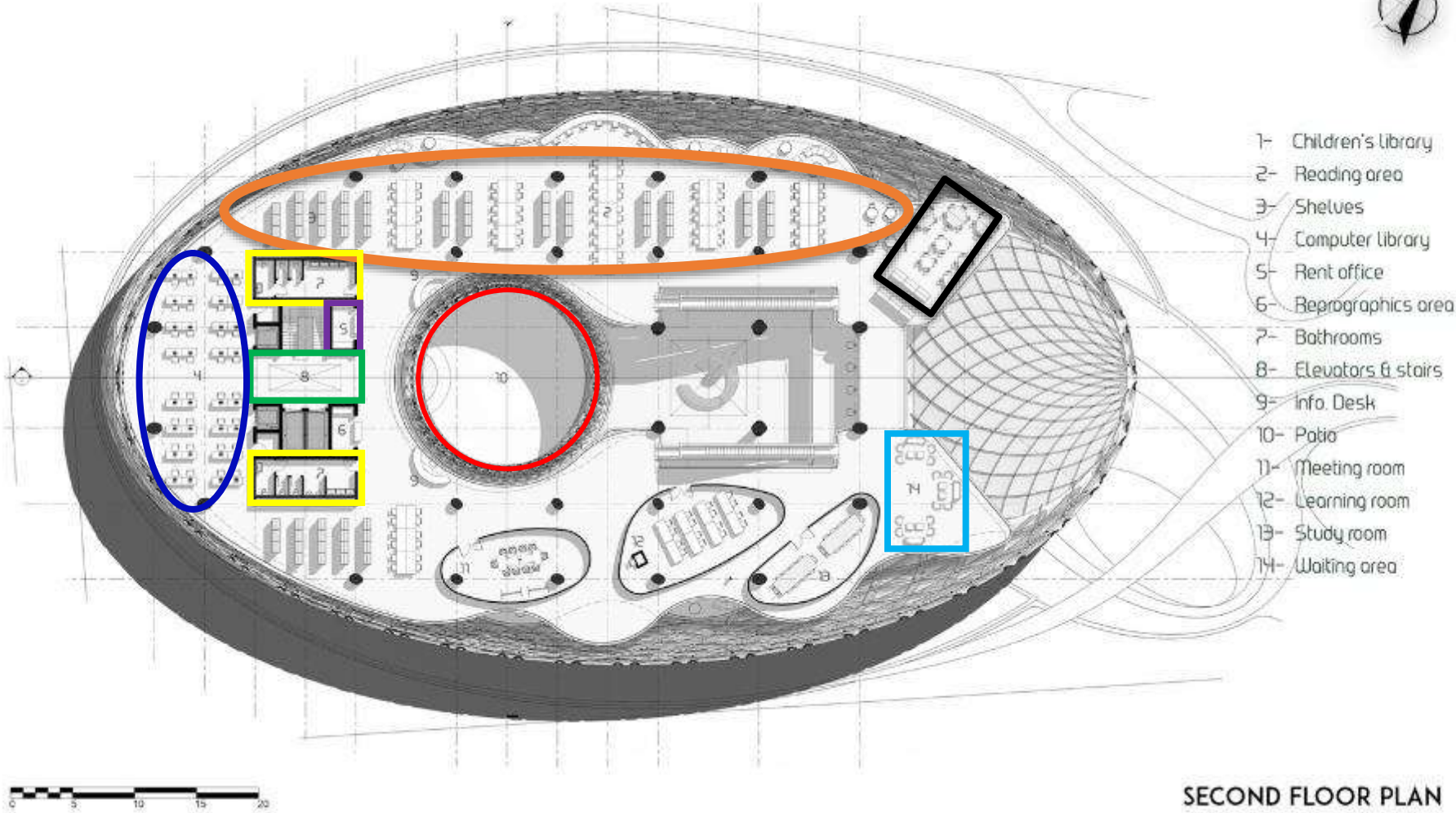
- 1- Computer zone
- 2- Comfy reading area
- 3- Reading area
- 4- Shelves
- 5- Archive
- 6- Rent office
- 7- Reprographics area
- 8- Elevators & stairs
- 9- Bathrooms
- 10- Patio

- ١. منطقة الكمبيوتر
- ٢. منطقة القراءة
- ٣. الخدمات
- ٤. مكتب
- ٥. السلم و المصاعد
- ٦. الفناء الداخلي

FIRST FLOOR PLAN

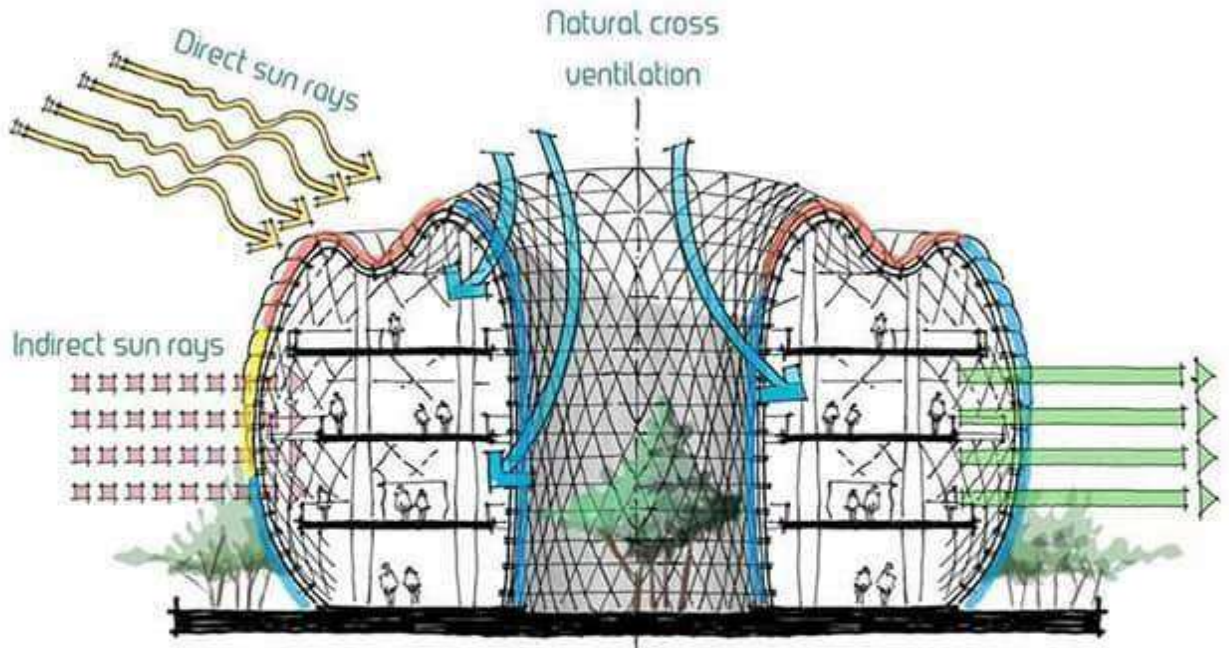


مكونات المساقط الافقية للمكتبة



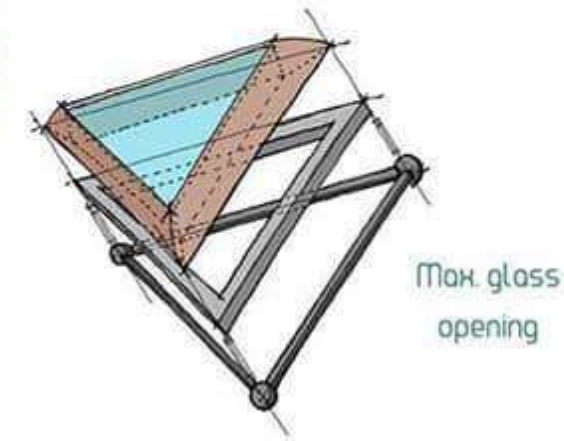
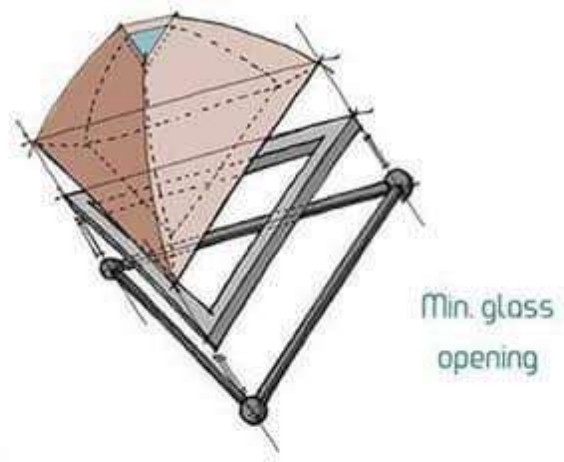
١. منطقة لعب الاطفال
٢. منطقة القراءة
٣. الخدمات
٤. مكتب
٥. السلم و المصاعد
٦. الفناء الداخلى
٧. منطقة كمبيوتر
٨. منطقة انتظار

تحليل التهوية و كذلك الإضاءة

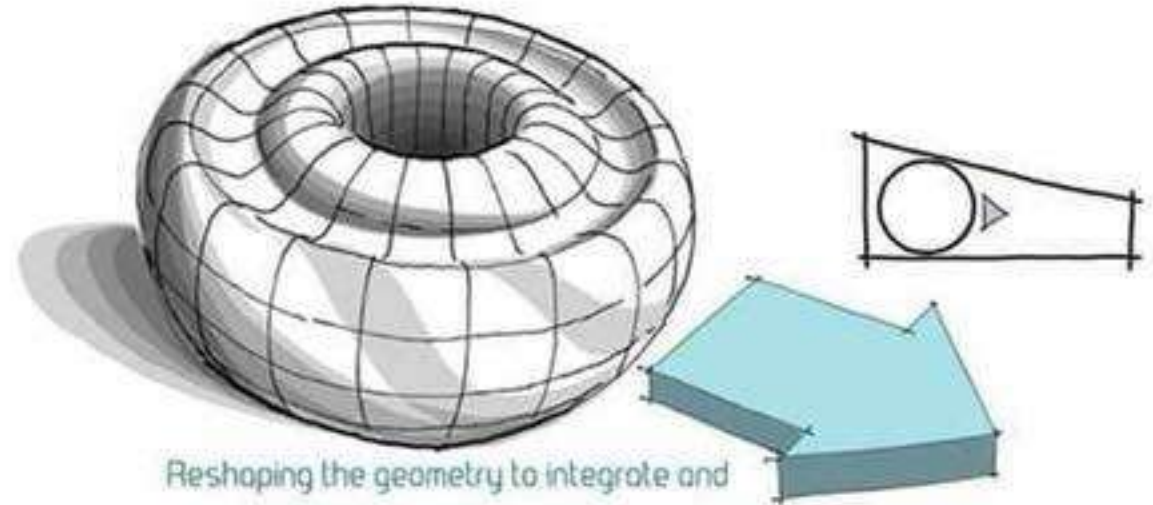
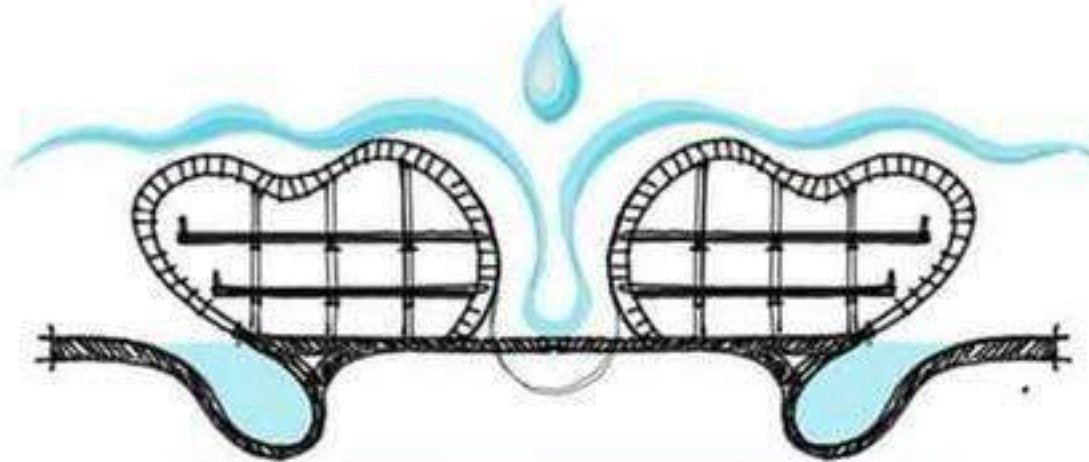
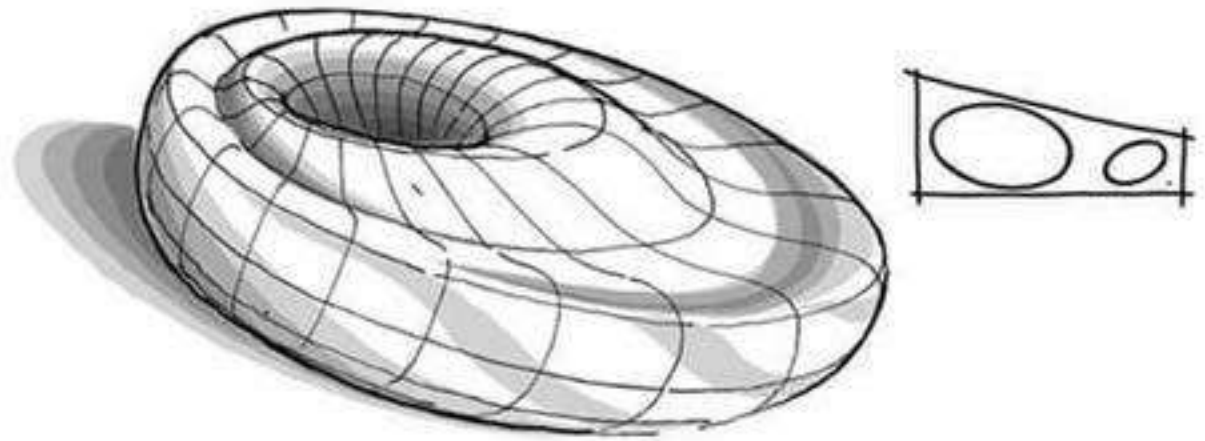


The panel's glass opening sizes vary along the envelope, to be maximum where direct light and heat is highly needed (winter sun), and minimum where the direct light is of minimal need (summer sun).

The central patio (atrium) moves the cool wind into the library interior



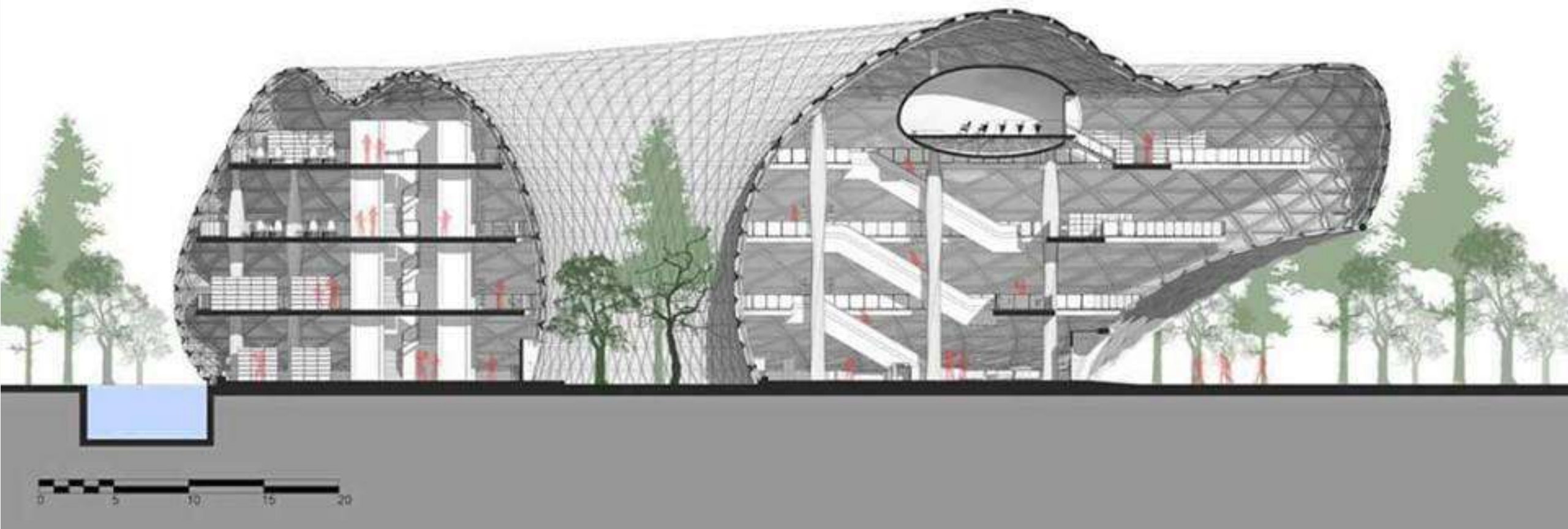
Panels details and structural supports



Inspired from the library's surrounding nature the form is developed from the effect of a falling drop of water

Reshaping the geometry to integrate and follow the site's shape.

تحليل الفكرة التصميمية



قطاع في المكتبة

المراجع

https://knowledge0world.blogspot.com/2014/05/the-oldest-10-libraries-in-world_17.html

<https://husamrezeig.blogspot.com/2016/12/blog-post.html>

<https://www.slideshare.net/7abebb/ss-66785347>

http://architectureprinciples.blogspot.com/2013/06/blog-post_5267.html

http://arch-civil-books.blogspot.com/2012/04/blog-post_30.html?m=1

https://knowledge0world.blogspot.com/2014/05/the-oldest-10-libraries-in-world_17.html

Neufet Book

THE REFERENCES TO MULTIPLE SOURCES ARE TEXT & FIGURES

(SKETCHES, DRAWINGS, PICTURES, PHOTOS,...ETC.)

ALL THE RIGHTS BELONG TO ORIGINAL AUTHORS

شكرا